

Genzo
ORIGINAL

**LIHASAHA RDQ 250
KÄYTTÖOHJE**



Kiitos että valitsit Genzo RDQ 250 Lihasahan!

Genzo on oma tuotemerkkimme ja lihasaha valmistetaan Taiwanissa ja Kiinassa. Meiltä saat palvelua, kun tarvitset neuvoja, varaosia, lisävarusteita tai sahan huollon, mikä tapahtuu omassa korjaamossamme.

LUE KÄYTTÖOHJEET HUOLELLISESTI ENNEN SAHAN KOKOAMISTA JA KÄYTTÖÄ.

Emme ole vastuussa ihmisille, eläimille, rakennuksille tai muille tavaroille vääränlaisesta käytöstä aiheutuneista vahingoista tai kuluista. Ostajan vastuulla on säilyttää sahan käyttöohjeet ja tuotekuvaus. CE-setifioitu: EN6 1029-1, sekä seuraavien EU-päätösten ja ohjeiden mukainen: direktiivit 93/68/ECC, 73 /23/ECC ja 98/37/ECC. Vakuutus omalla vastuulla. Omistajan vastuulla on myös varmistaa, että kaikki sahaa käyttävät henkilöt ovat lukeneet ja ymmärtäneet käyttöohjeet ennen sahan käyttöä. Sahaa on sallittua käyttää vain elintarvikkeiden sahaamiseen. Muiden materiaalien, kuten puun, muovin ja metallia sisältävien materiaalien sahaaminen on kielletty. Kaikki tekniset tiedot sekä materiaali- ja varaosalistat osanumeroineen sisältyvät valmistajan toimituskirjaan. Osanumerot ja niiden nimet on aina annettava varaosia tilattaessa.

Tarkista huolellisesti kaikki varusteet vastaanottaessasi tuotteen ja purkaessasi pakkausta. Varmista että kaikki osat ovat ehjiä ja vaurioitumattomia. Vaurioista on ilmoitettava heti asiakaspalveluumme sähköpostitse, kuitenkin viimeistään 3 päivän kuluessa toimituksesta.

Asennuksen tulee tapahtua annettujen ohjeiden mukaisesti. Sähköosien asennuksen ja kytkennän saa suorittaa vain ammattihenkilö. Tämä saha kytketään maadoitettuun 1-vaihe, 230 voltin pistokkeeseen. Vältä jatkojohdon käyttöä, koska se voi johtaa jännitehäviöön ja sähkökomponenttien vaurioitumiseen. Jos jatkojohtoa on pakko käyttää, johdon täytyy olla maadoitettu, hyväksytty kumikaapeli, jonka maksimipituus on 5 metriä ja paksuus 1,5mm². Emme ole vastuussa palaneesta moottorista tai muista sähköosista, jos näitä ohjeita ei ole noudatettu.

RDQ 250:n tyyppikilpi teknisine tietoineen on asennettu koneeseen.

Tekniset tiedot:

Jännite	1-vaihe 230 V
Teho	550 W
Sahanterän koko (p x l)	2085 x 16 mm
Pöydän koko	470 x 600 mm
Työstöpalan maks. leikkuukorkeus	240 mm
Maks. sahausleveys	230 mm
Työskentelykorkeus	865 mm
Sahan kokonaiskorkeus	1480 mm

10" Lihasaha lihamyllyllä	
MALLI:	RDQ 250
TERÄN KOKO:	2085 x 16 mm
PÖYDÄN KOKO:	470 x 600 mm
MAKS. SAHAUSLEVEYS:	230 mm
MAKS. SAHAUSKORKEUS:	250 mm
MOOTTORI:	550 W 230 V ~50HZ

VAROITUKSET!

1. Lue käyttöohjeet ennen koneen käyttämistä.
2. Käytä aina suojalaseja.
3. Tarkista että sahan hammastus osoittaa pöytää kohti.
4. Tarkista aina ennen käyttöä, että terän kireys ja ohjaus ovat oikeassa asennossa.
5. Säädä ylempää terän ohjausta niin, että se leikkaa työstökappaleen läpi.
6. Pidä työstökappaletta lujasti pöytää vasten.
7. Älä poista työstökappaleen paloja ennen kuin sahanterä on pysähtynyt.
8. Älä käytä sahaa päihteiden vaikutuksen alaisena.

ASENNUS

Sahan asennus tapahtuu seuraavien ohjeiden mukaisesti. Katso räjäytyskuvan merkinnät. Aloita asennus jalustan kokoamisella, ja asenna sivupaneelit nro 99 ja yläpaneeli nro 78 (ole huolellinen, että vetohihnan reiät tulevat oikeaan suuntaan) sekä kiinnitä tukilevy nro 95. Käytä mukana tulevia pultteja.

Kiinnitä sitten tukilevy nro 83 ja sen jälkeen moottorilevy nro 82. Näiden osien asentaminen oikeaan suuntaan räjäytyskuvan mukaisesti on tärkeää (ks. kuvat 1 ja 2).

Aseta sen jälkeen kumijalat (4 kpl) omille paikoilleen, kiinnityslevy nro 101, kumijalka nro 102, pultti nro 103, priikka nro 100 ja mutteri nro 37 (ks. kuva 3).

Kiinnitä sitten moottorin hihnapyörä nro 80 lukitusruuvilla nro 79 moottorin akseliin, minkä jälkeen asennetaan sähkömoottori nro 81 moottorilevyyn nro 82 (ks. kuvat 2 ja 4) mukana tulevilla pulteilla. Älä unohda priikkoja. Älä kiristä näitä pultteja, säätö tapahtuu vasta kun saha on koottu (kiilaremmiin säätö tapahtuu painamalla sähkömoottoria alaspäin kiinnikkeissään). Sen jälkeen nämä pultit kiristetään (huolehdi että hihnan kireys on oikea). Hihna on kiristetty oikein, kun sen keskikohtaa ylemmän ja alemman hihnapyörän välissä voidaan painaa n. 10 mm.

Kun jalusta on koottu, asennetaan sahan yläosa. Kiristä jalustan pultit, priikat ja mutterit. Asenna sen jälkeen vetohihnat (ks. kuva 5).

Vetohihnan säätö oikealle/vasemmalle tehdään moottorilevyn alapuolella sekä vetohihnan kireys säädetään painamalla sähkömoottoria alaspäin kiinnikkeissään. Ole tarkkana ettei

hihna väänny vinoon, jälkikiristä kaikki mutterit. Tarkista pyörittämällä hihnaa. Sen jälkeen asennetaan levy nro 38 terätelineeseen nro 35 ja levy nro 27 pöytäta-son päälle terätelinettä vasten.

Poista suojakupu nro 15 (tämän kuvun tulee aina olla paikoillaan kun sahaa käytetään). Asenna sitten sahanterä (varmistu että terän hammastus on alaspäin). Ylemmän teräpyörän korkeudensäätö tapahtuu säätöruuvilla A (ks. kuva 6). Käytä aina lihanleikkuuseen sopivaa terää (kärkikövetettua), mikä soveltuu luun, ruston ym. sahaamiseen. Meiltä on saatavilla laadukkaita teollisuustason saha-teräiä. Varmista että terä on kiristetty oikein ja että se liikkuu vapaasti. Säädä sitten ylempi ja alempi teränohjaus.

Asenna rullakiskot nro 107 ja 108 pöytälevyn alapuolelle. On erittäin tärkeää että pöytälevyn säätö tapahtuu vasta sen asennuksen jälkeen. Juoksupyörät asetetaan niin etteivät ne ota kiinni terään missään vaiheessa. Tämä tehdään niin että juoksupyörät säädetään oikealle/vasemmalle, kun pöytälevy on paikoillaan (ks. kuvat 7, 8 ja 9). Testaa vetämällä pöytää useamman kerran. Älä unohda kiristää juoksupyörien akseleita.

Asenna sen jälkeen ruostumaton teräslevy nro 27 pöydän oikealle puolelle. Sitten pöytälevyyn kiinnitetään vastakappaleen pidike nro 4, ja siihen kuuluvat osat sekä asetetaan kiinnikkeisiin. Kiinnitetään sen omilla ruuveilla nro 5 (ks. kuvat 10 ja 11).

Nyt voi pätevä sähköasentaja kytkeä moottorin, johdotuksen sekä tarkistaa toimivuuden ennen sahan käyttöönottoa. Asenna sitten suojalevy nro 96 kiinnikkeensä nro 97 kanssa jalustaan. Saha ei saa käyttää, jos tämä suoja ei ole kiinnitettynä paikoilleen. Nyt on myös hyvä tarkistaa, että kaikki osat on asennettu oikein, ja että kaikki suojukset ja muu varustus on oikeilla paikoillaan sahan käyttöönottamiseksi. Älä unohda jälkikiristystä - kaikki pultit ja kaapelit on hyvä tarkistaa säännöllisin väliajoin. Ole huolellinen teränohjaajien oikeassa säädössä (ks. kuvat 5, 12 ja 13). Jos sinulla on kysyttävää liittyen sahaan, älä epäröi ottaa yhteyttä asiakaspalveluumme.

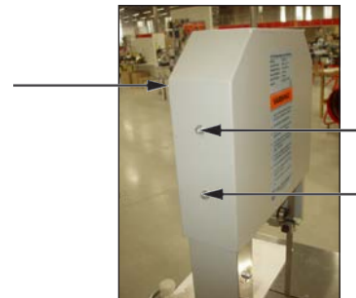
Tarkistusluukku



Paina nappia avataksesi tarkistusluukun. Avaa luukku vain puhdistuksen ja huollon yhteydessä. Luukun pitää olla suljettuna sahan käytön aikana.



Ylempi suojakupu



Suojakupu irrotetaan 3 ruuvilla.

KUVAT

1.



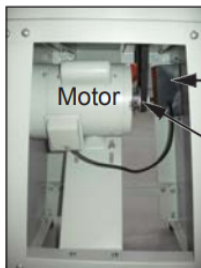
2. Moottorilevy



3. Kumijalat (4 kpl)



4. Moottorin kytkentärasia



Moottorin
kytkentärasia

Moottorin
hihnapyörä

5. Vetohihna



Ohjaus

Vetohihna

6. Terän säätö



Kireyssäätö

Sivuttaissäätö

7. Työntöpöydän juoksupyörät



8. Säätö



Säätö

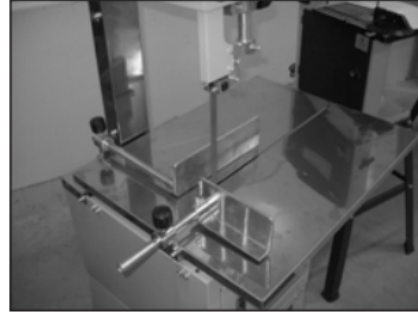
9. Luukkoruuvit



10. Vastakappaleet



11.



12. Teränohjaus

Vastakappaleen
laakeri
teränohjaukseen



Teränohjauksen
lukitusruuvit

13. Korkeudensäätö



14. Lihamyly ja lukituskahva



Lukitus
kahva

15. Lihamyly



16. Ilman lihamyllyä



Kiinnitys-
kohta

17. Start/Stop



18. Hätkatkaisin



TURVALLISUUSOHJEET

- 1) Tarkista aina että kaikki suojukset ovat paikoillaan, ja että terän kireys on säädetty oikein. Terä säädetään vieteriruuvista (ks. kuva 6). Tarkista myös että teränohjaus on säädetty oikein (ks. kuva 12) ja säädä terän asento säätöruuvista (ks. kuva 6). Älä unohda lukita sitä kiristyksen jälkeen. On erittäin tärkeää että vastakappaleet on asennettu oikein työntöpöydälle työstökappaleen mukaan (ks. kuvat 10 ja 11). Säädä korkeutta työstökappaleen mukaan (ks. kuva 13). Sen tulee olla n. 2-5 mm työstökappaleen yläpuolella. Tarkista että molemmat vastakappaleet on kiristetty ennen työskentelyn aloittamista.
- 2) Tarkista että virta on katkaistu ja pistoke vedetty ulos ennen tarkastuksen ja huollon aloittamista.
- 3) Lihasaha tulee asettaa tasaiselle alustalle mieluiten kumimaton päälle kuivaan tilaan.
- 4) Sahaa ei saa suihkuttaa vedellä, koska se on sähkölaite. Älä koskaan käytä vahvoja kemikaaleja tai painepesuria sahan puhdistukseen. Puhdistuksen jälkeen sahanterä voidellaan ruokaöljyllä ja annetaan kuivua.
- 5) Käytettävä hiusverkkoa, jos käyttäjän hiukset ovat keskipitkät tai pitkät. Isojen käsineiden tai väljien vaatteiden käyttö on ehdottomasti kielletty sahatessa. Käytä

aina suojalaseja, kuulonsuojaimia ja kumisaappaita tai turvajalkineita. Puhdista kätesi huolellisesti ennen leikkuun aloittamista.

- 6) Varmista ettei tilaan pääse eläimiä tai muita henkilöitä sahaa käytettäessä.
- 7) Kun mukana tulevaa lihamyllyä ei käytetä, tulee se poistaa koneesta (ks. kuvat 14, 15 ja 16). Lihamylly irrotetaan lukituskahvalla (ks. kuva 14). Lihamyllyn kiinnityskohtaan tai muihin sahan liikkuviin osiin on ehdottomasti kiellettyä laittaa niihin kuulumattomia esineitä. Älä koskaan syötä lihaa lihamyllyn sormin, vaan käytä mukana tulevaa survinta (ks. kuva 15).
- 8) On erittäin tärkeää puhdistaa ja kuivata käytetyt osat sahaamisen jälkeen.
- 9) Vedä pistoke seinästä kun saha ei ole käytössä.
- 10) Käytä aina alkuperäisiä varaosia ja lisävarusteita, jotka löydät meiltä.



Käytä kuulonsuojaimia



Käytä suojalaseja



Käytä suojajalkineita



Käytä hiusverkkoa, jos sinulla on pitkät hiukset.



**Käsittelet elintarvikkeita.
Pese kädet useasti.**

VARAOSALISTA

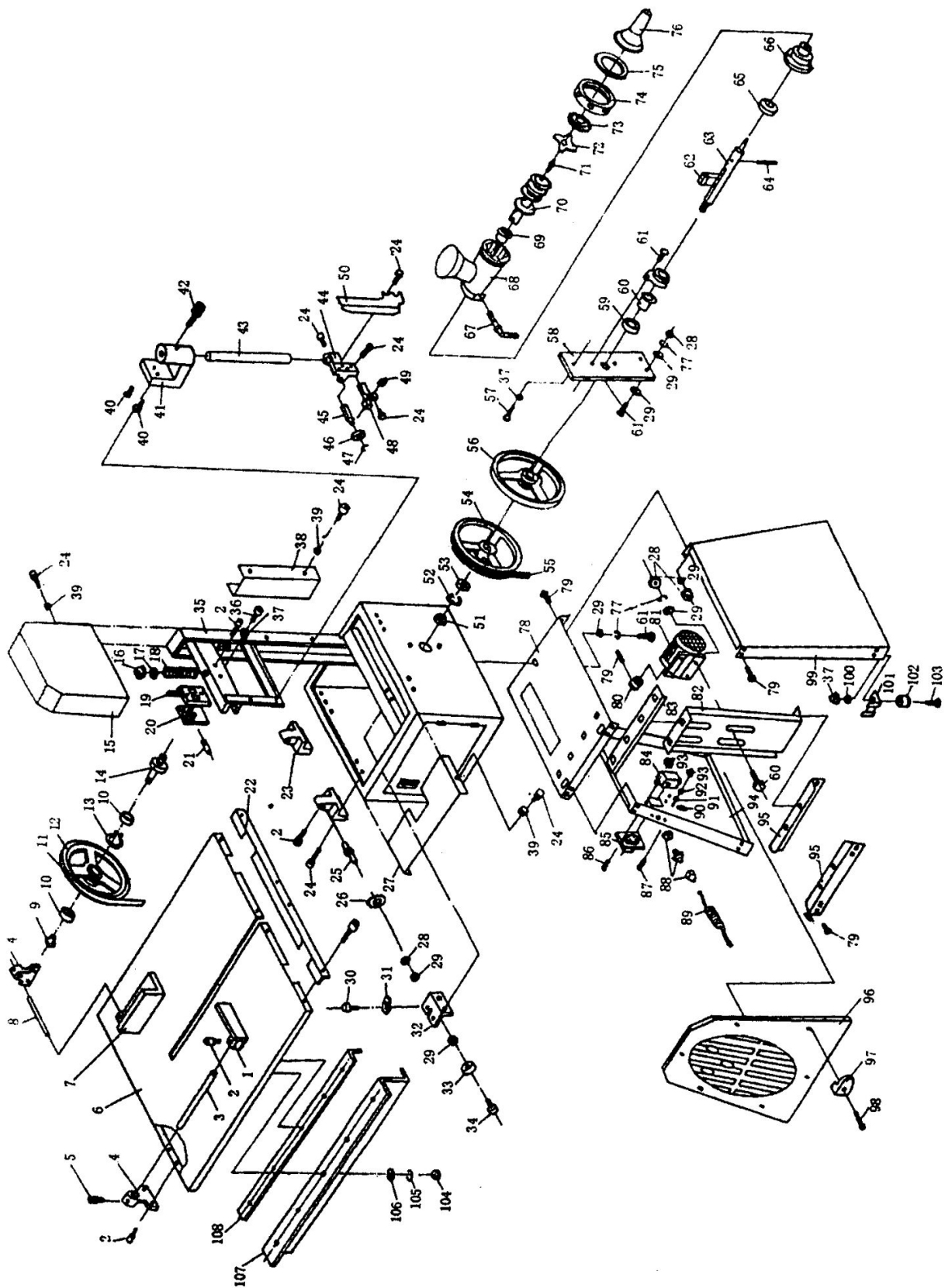
Nro	Kuvaus	Määrä
1	Vastakappale	1
2	Ruuvi	6
3	Vastakappaleen tanko	1
4	Vastakappaleen pidike	2
5	Lukitusruuvi	2
6	Työntöpöytä	1
7	Vastakappale	1
8	Vastakappaleen tanko	1
9	Lukitusrengas	1
10	Laakeri	2
11	Sahanterä	1
12	Ylempi vetopyörä	1
13	Lukitusrengas	1
14	Vetopyörän akseli	1
15	Suojakupu	1
16	Mutteri	1
17	Prikka	1
18	Jousi	1
19	Ohjauslevy	1
20	Säätölevy	1
21	Säätönuppi	1
22	Pöydänkannatin	1
23	Ohjausrenkaan kannatin	4
24	Lukitusruuvi	18
25	Ohjausrenkaan akseli	4
26		1

27	Levy	1
28	Mutteri	31
29	Prikka	44
30	Ruuvi	2
31	Ohjainlevy	2
32	Levy	1
33	Laakeri	1
34	Ruuvi	1
35	Teräteline	1
36	Ruuvi	1
37	Mutteri	1
38	Terätelineen suojalevy	1
39	Prikka	10
40	Pultti	4
41	Pidike	1
42	Lukitusruuvi	1
43	Ohjausakseli	1
44	Ohjaimen kiinnike	1
45	Avain	1
46	Laakeri	3
47	Lukitusprikka	1
48	Lukitusruuvi	1
49	Lukitusruuvi	2
50	Suojalevy	1
51	Mutteri	1
52	Tiiviste	2
53	Tiiviste	1
54	Hihnapyörä	1

55	Vetohihna	1
56	Vetopyörä	1
57	Pultti	1
58	Ohjauslevy	1
59	Laakeri	1
60	Hylsy	1
61	Pultti	12
62	Akselikila	1
63	Akseli	1
64	Säätötikku	1
65	Laakeri	1
66	Lihamyllyn kiinnike	1
67	Lukitusruuvi	1
68	Lihamyllly	1
69	Supistusnippa	1
70	Akseli	1
71	Pultti	1
72	Terä	1
73	Akseli	1
74	Lukitus	1
75	Tiiviste	1
76	Makkarasuppilo	1
77	Prikka	15
78	Suojalevy	1
79	Ruuvi	21
80	Moottorin hihnapyörä	1
81	Moottori	1
82	Moottorilevy	1
83	Tukilevy	1

84	Suojalukko	1
85	Katkaisin	1
86	Ruuvi	4
87	Ruuvi	2
88	Kaapelin läpivienti	1
89	Sähkökaapeli	1
90	Maadoitusruuvi	2
91	Läpivienti	2
92	Prikka	4
93	Mutteri	4
94	Vasen suojalevy	1
95	Tukilevy	2
96	Suojalevy	2
97	Lukitus	12
98	Ruuvi	12
99	Oikea suojalevy	1
100	Prikka	4
101	Pidike	4
102	Kumijalka	4
103	Pultti	4
104	Mutteri	20
105	Pehmeä priikka	20
106	Prikka	20
107	Rullakisko	2
108	Rullakiskon pidike	2

RÄJÄYTYSKUVA



TAKUU

Takuu kattaa seuraavat: vialliset koneen osat, jotka johtuvat valmistusvirheestä. Takuu-aika on 12 kuukautta ostopäivästä. Takuuasioissa otettava yhteyttä asiakaspalveluumme, lähetä myös tilausnumero. Takuu ei kata henkilöille, eläimille tai muille esineille aiheutuneita vikoja tai välillisiä vahinkoja. Takuu rajoittuu rakenne-, materiaali- ja valmistusvirheisiin. Takuu raukeaa, jos koneeseen on tehty muutoksia tai sitä on käytetty väärin. Tavarantoimittaja on vastuussa takuu-aikana vaurioituneiden osien lähettämisestä ilman kuluja. Ota aina yhteyttä asiakaspalveluumme näissä asioissa.

REKLAMAATIO

Reklamaatiot tehdään asiakaspalveluumme. Reklamoidun tuotteen tulee olla puhdas ja hyvin pakattu alkuperäispakkaukseensa. Huonosti puhdistettua konetta tai tuotetta, joka on lähetetty "vastaanottaja maksaa postimaksun" toimitustavalla, ei vastaanoteta.

Varaosatilauksessa anna aina koneen tyyppi sekä varaosan numero, joka löytyy varaosaluettelosta. Me emme korvaa menetettyjä tuloja, toisen korjaamon tekemien korjausten kuluja, matkakuluja tms., jos asiasta ei ole sovittu kanssamme etukäteen.

Täydelliset ostoehdot löydät nettisivuiltamme. Jos sinulla on muita kysymyksiä toimitukseen liittyen, ota yhteyttä asiakaspalveluumme.

Muutokset

Teksti, kuvat ja tiedot ovat ajantasaisia kirjoitushetkellä. Pidätämme oikeuden päivittää käyttöohjetta, jos konetta muutetaan ratkaisevasti.