

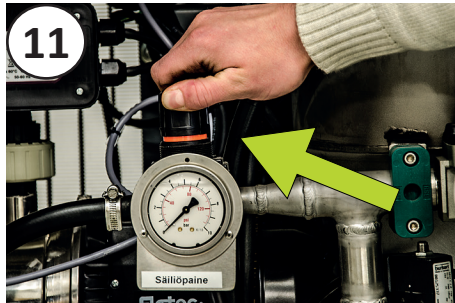
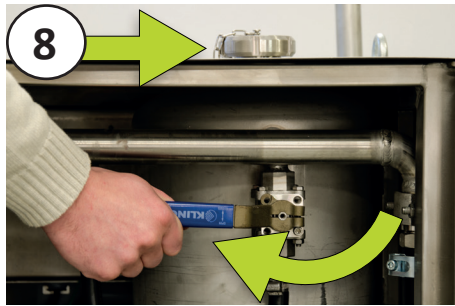
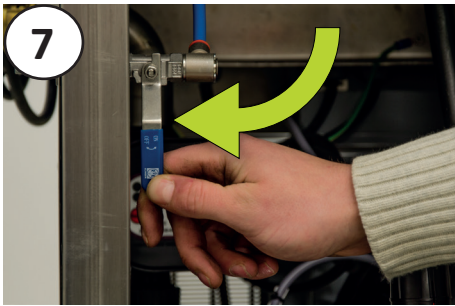
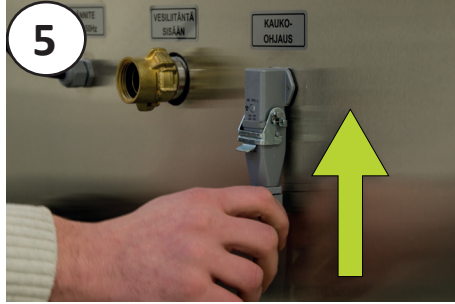
KÄYTTÖOHJE NB 28-1 (FI)
BRUKSANVISNING NB 28-1 (SE)
BRUKSANVISNING NB 28-1 (NO)
BETRIEBSANWEISUNGEN NB 28-1 (DE)
OPERATING INSTRUCTIONS NB 28-1 (EN)

S.3
S.10
S.16
S.22
P.28



Nordblast

NB 28-1



KÄYTTÖOHJEET NB 28-1

Lue huolella käyttöohjeet ennen puhallustyön aloittamista. Nordblast ei vastaa vauriosta tai vahingoista mikäli laitetta käytetään muulla tavoin kuin ohjeessa on tarkoitettu. Nordblast NB 28-1 hienopuhalluslaitteen käyttö edellyttää myös apulaitteiden (kompressorin ym.) käyttöohjeisiin perehtymistä. Nordblast NB 28-1 puhalluslaitteen käyttö edellyttää riittävää henkilönsuojausta. Kuulonsuojaus > 25 dB (snr), hengityksen suojaus P3-luokan hiukkassuodatin, kasvojen- ja silmiensuojaus.

ASENNUSOHJEET

1. Tarkasta mahdolliset kuljetusvauriot.
2. Tarkasta liittimien kireys.
3. Tarkasta silmämääräisesti laitteen osien ulkoinen kunto.
4. Mikäli huomaat puutteita **ÄLÄ** kytke laitetta paineilma- tai sähköjärjestelmään.
5. Noudata käyttöönotto-ohjeita.

KÄYTTÖÖNOTTO

Kuvat sivulla 2.

Kuva 1. Kytke paineilmaletku paineilmalähteeseen. **ÄLÄ** kytke vielä painetta järjestelmään.

Kuva 2. Kytke paineilmalähteestä saapuva paineilmaletku puhalluslaitteeseen ("ILMA SISÄÄN"-kynsiliitin).

Kuva 3. Kytke puhalluslaitteen sähköliitäntä.

Kuva 4. Kytke puhallusletku "PUHALLUS ULOS" -liitäntään.

Kuva 5. Kytke letkun kauko-ohjausyksikön liitäntä.

Kuva 6. Tarkasta, että tuloilmaventtiili (V-01) on kiinni.

Kuva 7. Tarkasta, että lisälaitteen ilmaventtiili (V-03) on kiinni.

Kuva 8. Tarkasta, että säiliöpaineen tyhjennysventtiili (V-02) sekä täyttöaukon korkki (täyttöyhde) ovat kiinni. **Kytke paine järjestelmään.**

Kuva 9. Avaa tuloilmaventtiili (V-01) rauhallisesti ehkäistäksesi paine-iskut.

Kuva 10. Tarkasta laite ennen käytön aloittamista, mikäli ilmavuotoja esiintyy laitetta ei saa käyttää ennen huoltoa.

Kuva 11. Säädä säiliön paine haluttuun arvoon painesäätimestä (V-09).

Huom. Säiliöpaine oltava AINA VÄHINTÄÄN 0,5 bar korkeampi kuin puhalluspaine. Käytettäessä kovia puhalteita laske paine-ero 0,1 bariin. Kovia puhalteita käytettäessä suuri paine-ero kasvattaa säätökuulan ja tiivisteiden kulumista.

Kuva 12. Nyt voit säätää puhalluspaineen säätimestä (V-08).

Puhalla hetki pelkkää ilmaa (järjestelmästä poistuu mahdollinen kosteus).

Kuva 13. Sulje tuloilmaventtiili (V-01)

Kuva 14. Avaa säiliöpaineen tyhjennysventtiili (V-02).

Kuva 15. Tarkasta että puhalluslaite on paineeton, painemittarit (V-09 ja V-08) näyttävät nolaa eikä tyhjennysventtiilistä (V-02) tule ilmaa.

Kuva 16. Avaa täyttöaukon korkki (täyttöyhde) ja täytä säiliö. Tämän jälkeen toimi kohtien 6-12 mukaan.

Huom. Suorita AINA koepuhallus ennen varsinaisen työn aloittamista. Mikäli huomaat jotain tavallisuudesta poikkeavaa puhallusta ei saa aloittaa ennen vian huoltoa.

HUOLTO-OHJEET

1. Tarkasta liittimien kiinnitys aina ennen puhalluslaitteen kytkemistä paineilmajärjestelmään.
2. Tyhjennä vedenerotin (V-10) aina ennen puhallustyön aloittamista.
3. Puhdista laite säännöllisesti laitteen toimivuuden turvaamiseksi.
4. Puhdista takaiskuventtiilit (V-05 ja V-06) päivittäin.

HUOM!! Asentaessasi takaiskuventtiilejä puhdistuksen jälkeen paikoilleen varmista aina että takaiskuventtiilissä oleva nuoli näyttää oikeaan ilman kulkusuuntaan.

VARAOSAT

Toimitukseen sisältyy puhalluslaitteen osaluettelo (liitteenä), jonka perusteella varaosia voi tilata valmistajalta tai jälleenmyyjältä.

The logo for Nordblast features the word "Nordblast" in a sans-serif font. The letters "Nord" and "blast" are in a dark blue color, while the letters "db" are in a light green color.

Nordblast Oy

Yrittäjätie 1

21290 Rusko

Tel: +358400355970

myynti@nordblast.com

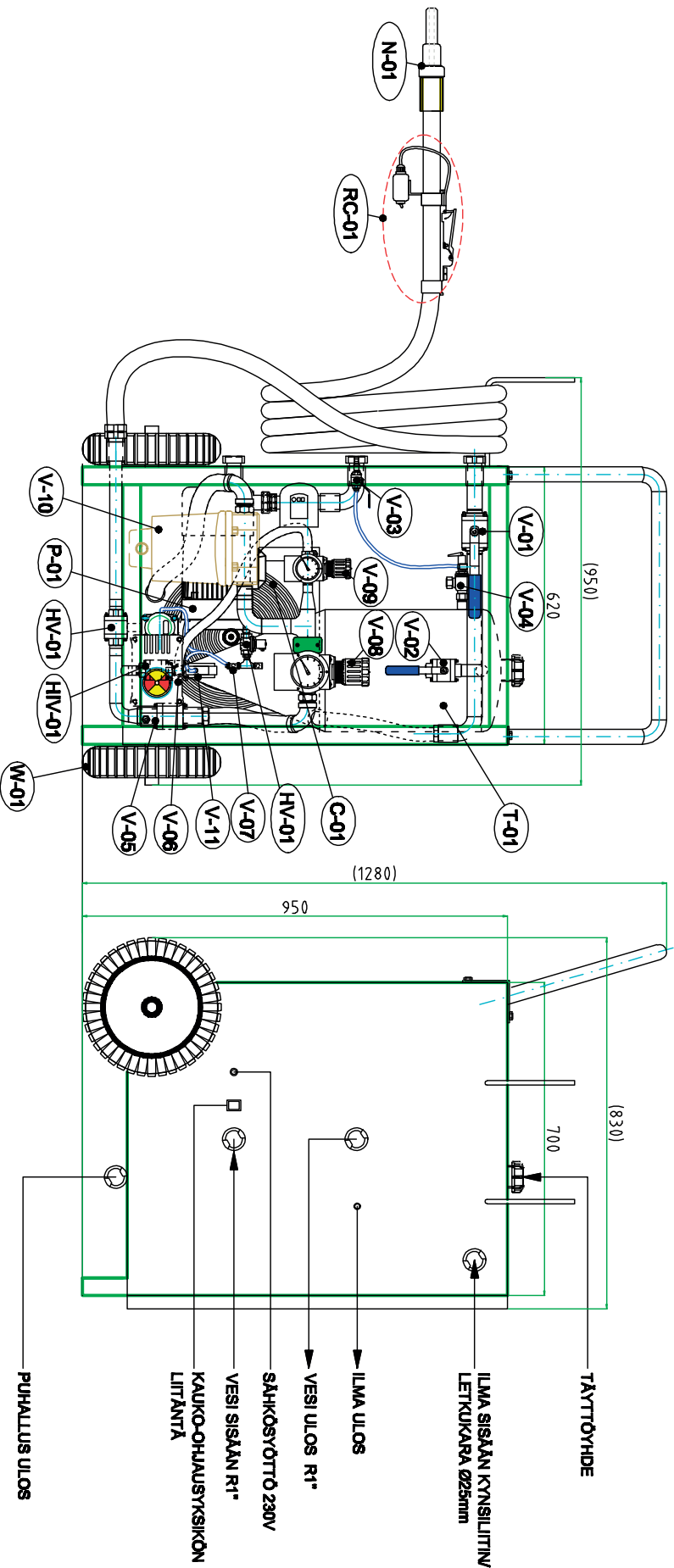
LAITELUETTELO

HIENOPUHALLUSLAITE


TYYPPI: NB-28-1

SARJANUMERO

Pos.	Laite	Erittely
T-01	Puhallussäiliö	Mat. HST EN 1.4404 S = 2 mm Tilavuus 28 l Max. paine 7 bar Max. lämpötila 90 °C
HIV-01	Puhallusaineen säätöventtiili	Aseko R ½" kovametallipalloventtiili NOAH actuator 24 V/DC sähkötoimilaite
HV-01	Puhallusventtiili	Aseko R ¾" kovametallipalloventtiili Ecomatic toimilaite
HV-02	Puhallusventtiilin ohjaus ja täryttimen ohjausventtiili	Bürkert 24 V/DC 3/2 ohjausventtiili R 1/8"
V-01	Tulevan ilman käsikäyttöinen pääventtiili	Onnline HST PN63 DN25
V-02	Puhallussäiliön käsikäyttöinen paineen poistoveniili	Onnline HST PN63 DN15/R ½"
V-03	Ilman ulostulon käsiventtiili	Aseko HST R ¼" 1-os. venttiili
V-04	Säiliön ylipaineventtiili	ECOnosto R ½" 7 bar
V-05	Puhallusilman takaiskuventtiili	Onnline PN40 DN25 hitsattava
V-06	Säiliöntakaiskuventtiili	Onnline PN40 DN15 hitsattava
V-07	Täryttimen käsikäyttöinen säätöventtiili	Metalwork vastusventtiili R 1/8"x6mm
V-08	Puhalluspaineen käsikäyttöinen säädin	Painesäädin AR60 + painemittari vaimennettu 0-10 bar
V-09	Säiliön paineen käsikäyttöinen säädin	Painesäädin AR40 + painemittari vaimennettu 0-10 bar
V-10	Vedeneroitin	Separattori AMG650 6 m3/min
V-11	Tärytin	VK-14 kuulatärytin
C-01	Ilmanjäähdytin	AMG jäähdytin 25 V/DC 6 m3/min
P-01	Vesipumppu	Flotec Pressuremate Autojet 1500 vesipumppu 230 V/50 Hz n. 4000 l/h - 4,5 bar paine/kuivakäyntisäädin
EC-01	Sähkökeskus	Katso sähkökuva
RC-01	Kauko-ohjausyksikkö	NOB sähköinen kauko-ohjain + jauheensäätö 1-0-1 647 suojattu kytkin
H-01	Puhallusletku	Orinoco 25x38mm hiekkapuhallusletku
H-02	Paineilmaletku	VEPA 15 bar 25 mm paineletku
N-01	Puhallussuutin	Runko Ø 38 mm muovi + suutin Sersale
W-01	Pyörät	Ilmakumipyörä Ø 300 x 100 mm akseli Ø 20 mm



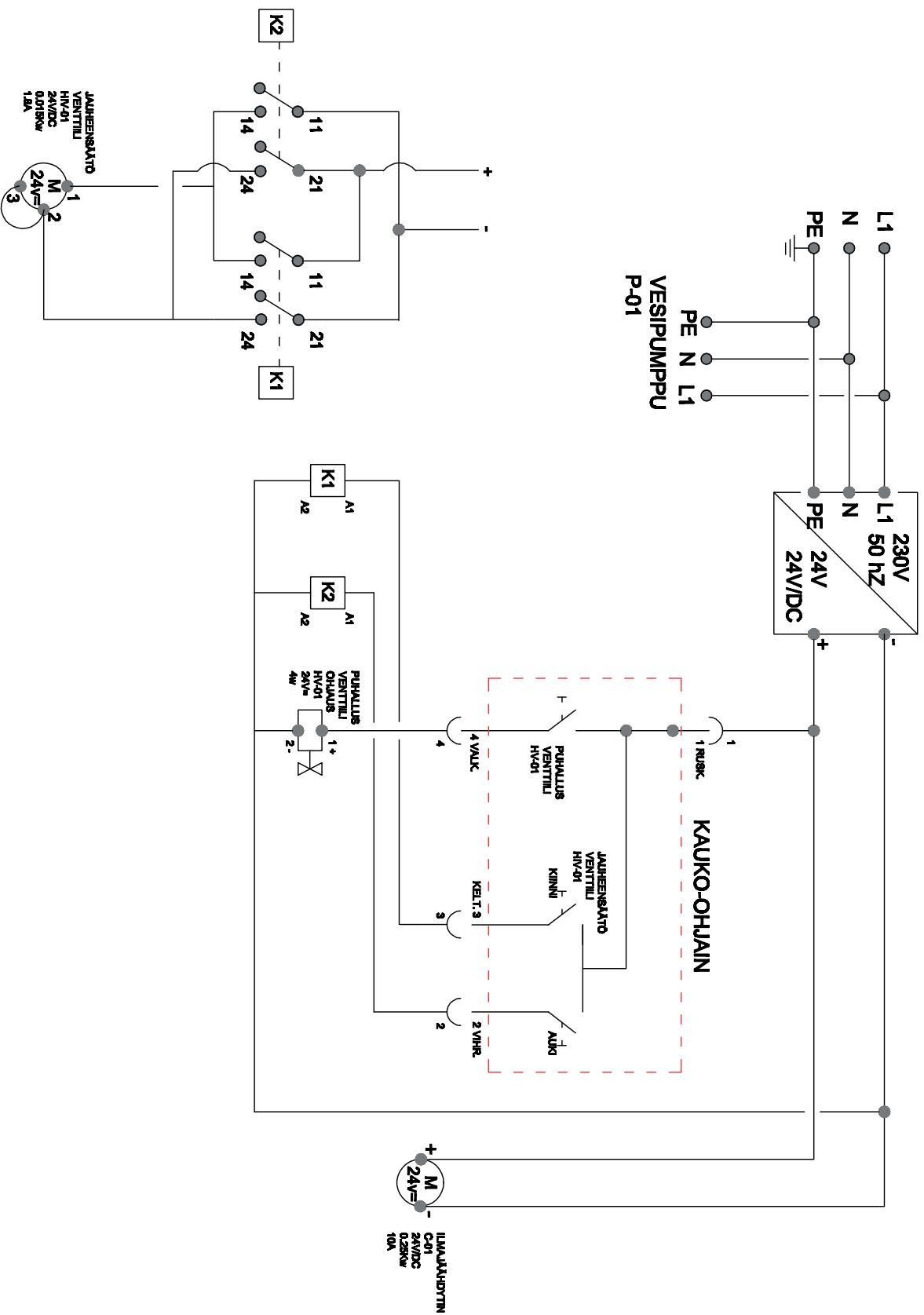
PIIR.	3004.10	MTa	A		D
TARK.	3004.10	VTa	B		E
HVY.			C		F
PVM		NIMI	MUUTOS	MUUTT.	MUUTOS


 Turun
 Asennusteam Oy
 Teollisuudentie 7
 FIN-23500 Rauma, FINLAND
 puh+358 02-453 9800
 faks+358 02-453 9820

NORDBLAST NB 28-1
-PÄÄMITTAKUVA

LAKO TUNNUS LEHTI
 Piir. NO
NB 28-1

OEM VIRTALÄHDE
QS20.24I 20A



PIIR.	3004.10	MTa	A						
TARK.	3004.10	VTa	B						
HVV.			C						
PVM		NIMI	MUUTOS	MUUTT.	MUUTOS	MUUTT.	MUUTOS	MUUTT.	

Turun
AsennusTeam Oy
Teollisuuskatu 7, FINLAND
Puh. +358 02-433 9800
Faksi +358 02-433 9320

**NORDBLAST NB 28-1
PIIRIKAAVIO**

LAKO	TUNNUS	LEHTI
PIir. NO	NB 28-1-PK	

BRUKSANVISNING NB 28-1

Läs igenom bruksanvisningen omsorgsfullt innan du inleder blästringsarbetet. Nordblast ansvarar inte för eventuella olyckor eller skador om apparaten används på annat sätt än vad dessa anvisningar avser. Användningen av finblästringsapparaten Nordblast NB 28-1 förutsätter att man även är förtrogen med bruksanvisningarna för hjälpanordningarna (kompressor osv.). Användningen av blästringsapparaten Nordblast NB 28-1 förutsätter att tillräcklig personalskyddsutrustning används. Hörselskydd > 25 dB (snr), andningsskydd – partikelfilter av klass P3, skydd för ansiktet och ögonen.

MONTERINGSANVISNINGAR

1. Granska eventuella transportskador.
2. Granska att kopplingarna är ordentligt åtdragna.
3. Granska visuellt utvändigt att apparatens delar är i skick.
4. Om du observerar brister, KOPPLA INTE apparaten till tryckluft- eller elsystem.
5. Följ anvisningarna för ibruktagande.

IBRUKTAGANDE

Bilder på sidan 2.

- Bild 1.** Koppla tryckluftslangen till tryckluftskällan. **KOPPLA INTE** trycket till systemet ännu i detta skede.
- Bild 2.** Koppla tryckluftslangen från tryckluftkällan till blästringsskåpet (kloppkoppling för luftintag).
- Bild 3.** Koppla blästringsskåpet till elanslutningen.
- Bild 4.** Koppla blästringsslangen (till luftuttaget).
- Bild 5.** Koppla fjärrkontrollenheten.
- Bild 6.** Kontrollera att luftintagsventilen (V-01) är stängt.
- Bild 7.** Kontrollera att luftventilen för tilläggsutrustningen (V-03) är stängt.
- Bild 8.** Kontrollera att tömningsventilen av tanktrycket (V-02) samt fyllöppningens kork (påfyllningsavgrening) är stängda. **Koppla tryck till systemet.**
- Bild 9.** Öppna luftintagsventilen (V-01) lugnt för att förebygga tryckstötter.
- Bild 10.** Granska apparaten innan du börjar använda den. Om det förekommer luftläckage, får apparaten inte användas innan läckaget har åtgärdats.
- Bild 11.** Ställ in tanktrycket till önskat värde med tryckreglaget (V-09).

OBS! Tanktrycket bör ALLTID VARA MINST 0,5 bar högre än blästringstrycket. Då du använder hårda blästringsskåp som t.ex. sand eller aluminiumoxid, sänk tryckdifferensen till 0,1 bar. Stor tryckdifferens vid användning av hårda blästringsskåp ökar slitaget på reglerkulan och tätningarna.

- Bild 12.** Nu kan du ställa in blästringstrycket med reglaget (V-08).

Blås en kort stund ren luft (för att avlägsna eventuell fukt från systemet).

- Bild 13.** Stäng luftintagsventilen (V-01)
- Bild 14.** Öppna tömningsventilen för tanktrycket (V-02).
- Bild 15.** Kontrollera att blästringsskåpet är trycklöst, tryckmätarna (V-09 och V-08) visar noll och att det inte kommer luft från tömningsventilen (V-02).
- Bild 16.** Öppna fyllöppningens kork (påfyllningsavgrening) och fyll tanken. Efter detta gör du enligt punkterna 6–12.

Utför ALLTID en testblästring innan du inleder själva arbetet. Om du observerar något onormalt, ska du inte börja blästringen innan felet har reparerats.

UNDERHÅLLSANVISNINGAR

1. Kontrollera alltid att kopplingarna sitter ordentligt fast innan du kopplar blästringsapparaten till tryckluftsystemet.
2. Töm alltid vattenavskiljaren (V-10) innan du inleder blästringsarbetet.
3. Rengör apparaten regelbundet för att säkerställa dess funktionsduglighet.
4. Rengör bakslagsventilerna (V-05 och V-06)dagligen.

OBS! När du monterar bakslagsventilerna på plats efter rengöringen ska du alltid försäkra dig om att pilen på ventilen visar i luftströmmens rätta riktning.

RESERVDELAR

I leveransen ingår en reservdelslista för blästringsapparaten (bilaga). Med hjälp av den kan du beställa reservdelar från tillverkaren eller återförsäljaren.

Nordblast

Nordblast Oy

Yrittäjätie 1

21290 Rusko

Tel: +358400355970

sales@nordblast.com

Importör i Sverige

Närlant Import AB

Filarevägen 8,

703 75 Örebro

Tfn: 019-603 60 60

Fax: 019-31 20 96

**Närlant**
IMPORT AB

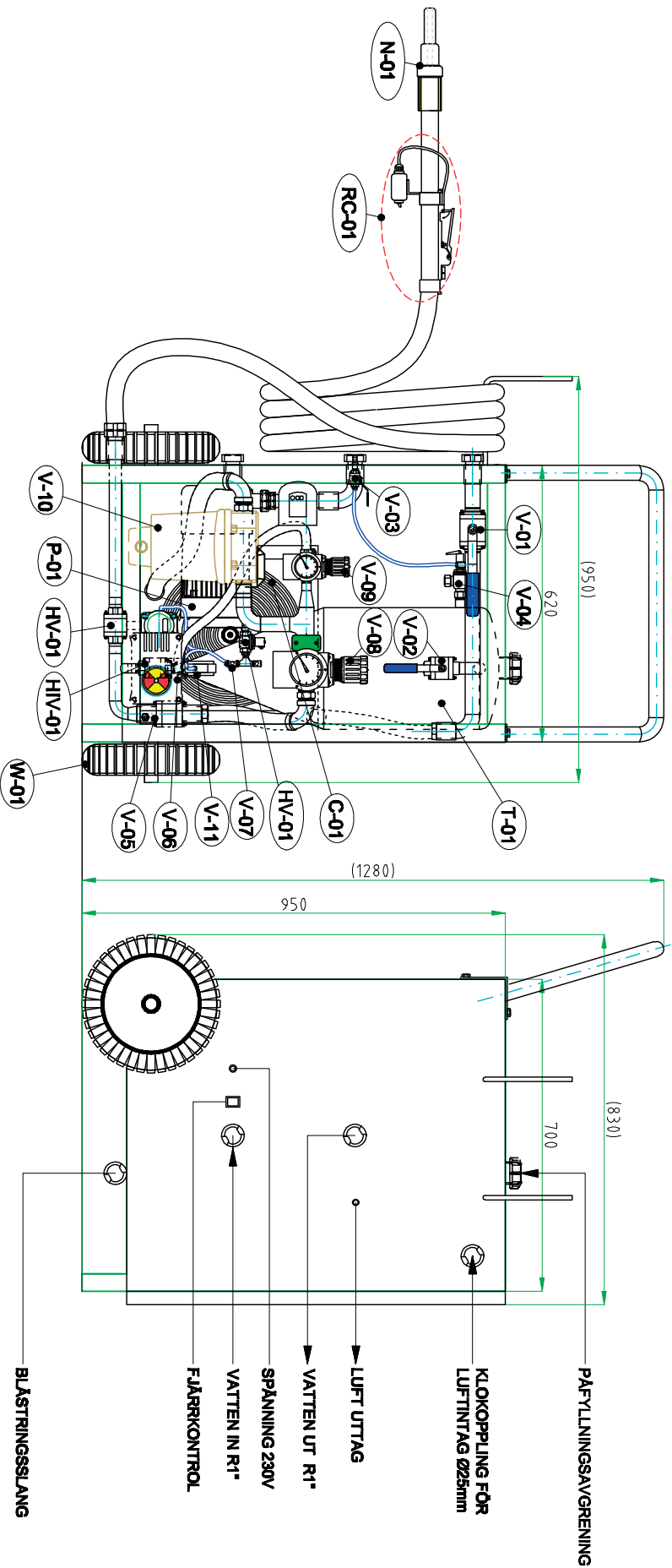
APPARATLISTA

FINBLÄSTRINGSAPPARAT


TYP NB-28-1

SERIENUMMER

Pos.	Apparat	Specifikation
T-01	Blåsningstank	Mat. HST EN 1.4404 S = 2 mm Volym 28 l Max. tryck 7 bar Max. temperatur 90 bar
HIV-01	Reglerventil för blästringsmedium	Aseko R 1/2" kulventil av hårdmetall NOAH actuator 24 V/DC elektriskt manoverdon
HV-01	Blåsningsventil	Aseko R 3/4" kulventil av hårdmetall Ecomatic manöverdon
HV-02	Styrning av blåsningsventil och manöverventil för vibrator	Bürkert 24 V/DC 3/2 manöverventil R 1/8"
V-01	Handstyrd ventil för inkommande luft	Onnline HST PN63 DN25
V-02	Handstyrd utsläppningsventil för behållartrycket	Onnline HST PN63 DN15/R 1/2"
V-03	Handstyrd utloppsventil för luft	Aseko HST R 1/4" ventil
V-04	Övertrycksventil för behållaren	ECONosto R 1/2" 7 bar
V-05	Bakslagsventil för blästringsluft	Onnline PN40 DN25 svetsbar
V-06	Bakslagsventil för behållaren	Onnline PN40 DN15 svetsbar
V-07	Handstyrd reglerventil för vibratorn	Metalwork strypventil R 1/8"x6mm
V-08	Handstyrd regulator av blästringstryck	Tryckregulator AR60 + manometer med dämpning 0-10 bar
V-09	Handstyrd regulator för tryck	Tryckregulator AR40 + manometer med dämpning 0-10 bar
V-10	Vattenavskiljare	Separator AMG650 6 m3/min
V-11	Vibrator	VK-14 kulvibrator
C-01	Utan kylare	AMG kylare 25 V/DC 6 m3/min
P-01	Vattenpump	Flotec Pressuremate Autojet 1500 vattenpump 230 V/50 Hz n. 4000 l/h - 4,5 bar tryck/torrdrifts-regulator
EC-01	Elcentral	Se elschema
RC-01	Fjärrkontrollenhet	NOB elektrisk fjärrkontroll + reglering av pulvermatning 1-0-1 647 skyddad brytare
H-01	Blåsningsslang	Orinoco 25x38mm sandblåsningsslang
H-02	Tryckluftslang	VEPA 15 bar 25 mm tryckslang
N-01	Blästringsmunstycke	Stomme Ø 38 mm plast + munstycke Sersale
W-01	Hjul	Luftfyllt gummihjul Ø 300 x 100 mm axel Ø 20 mm



PIR.	160610	MT a	A						
TARK.	160610	VT a	B						
HVV.			C						
PVM		NIMI	MUUTOS	MUUT.	MUUTOS	MUUT.	MUUTOS	MUUT.	MUUTOS

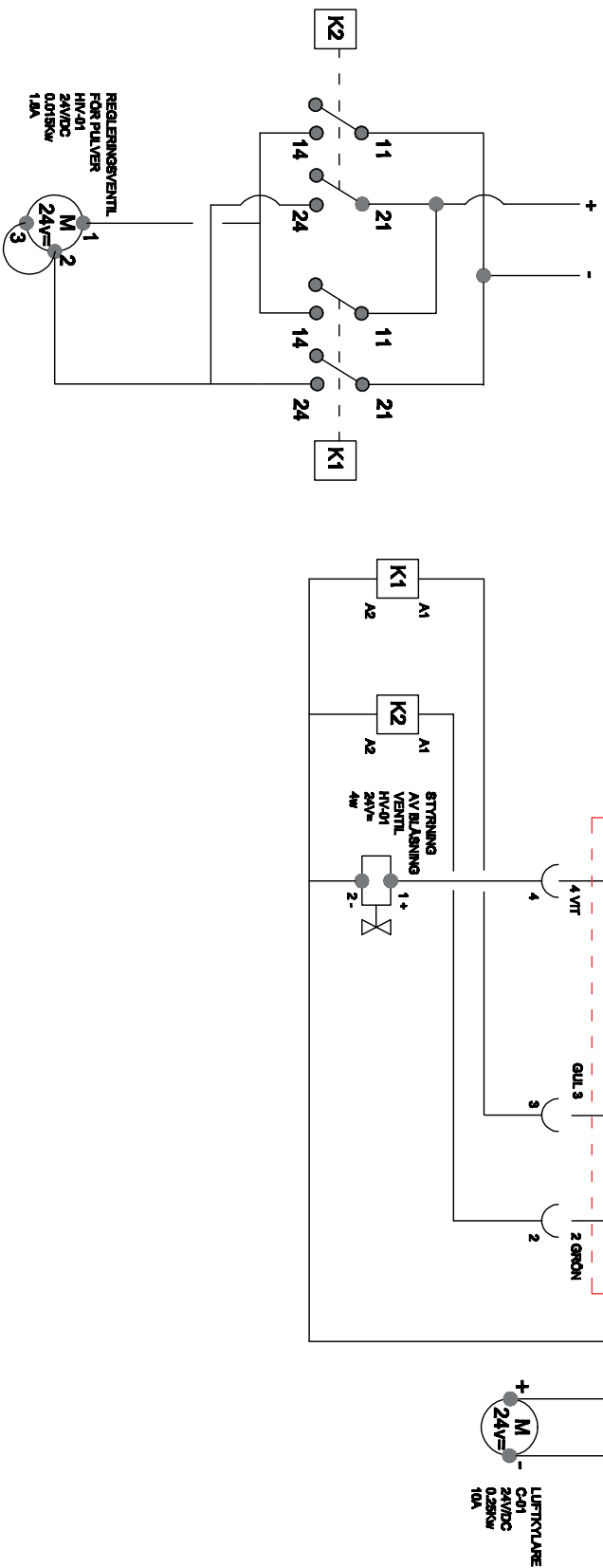
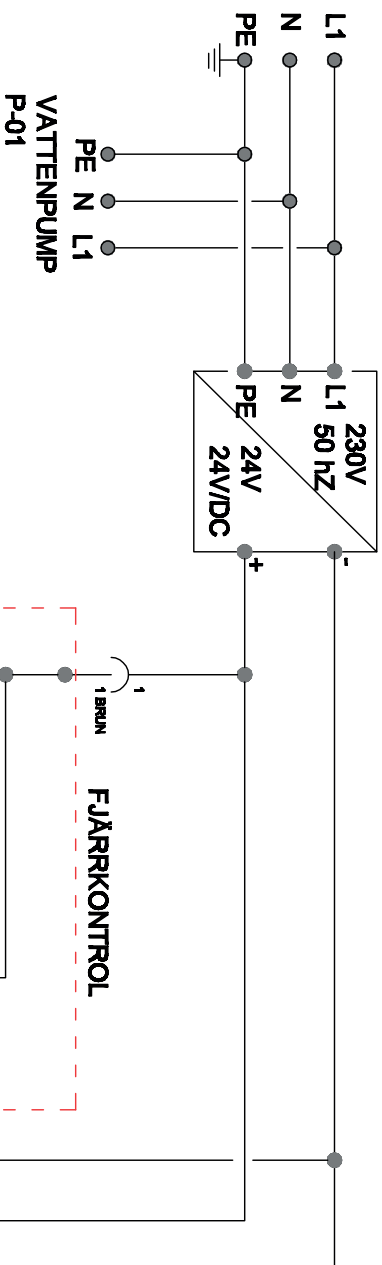

 Turun
 Asennusteami Oy
 Teollisuudentie 7
 FIN-23500 Mäntsälä, FINLAND
 telef. +358 02-453 9800
 faks. +358 02-453 9820

NORDBLAST NB 28-1

Pirt. NO
NB 28-1

REV.
0

OEM ELKÄLLÄ
QS20.24I 20A



PIR.	3004.10	M1a	A	D
TARK.	3004.10	V1a	B	E
HVV.			C	F
PVM	NIMI	MUUTOS	MUUTT.	MUUTOS

Turun
AsennusTeam Oy
Teollisuuskatu 7
FIN-23500 Rauma, FINLAND
Tel: +358 02-433 9800
Fax: +358 02-433 9320

**NORDBLAST NB 28-1
KRETSSCHEMA**

LAKO TUNNUS LEHTI
Pif. NO
NB 28-1-PK

BRUKSANVISNING NB 28-1

Les grundig gjennom bruksanvisningen før du begynner blåsearbeidet. Nordblast er ikke ansvarlig for eventuelle ulykker eller skader om apparatet brukes på en annen måte enn det som er beskrevet i denne anvisningen. Bruk av finblåseapparatet Nordblast NB 28-1 forutsetter at man også kjenner godt til bruksanvisningene for hjelpeanordningene (kompressor osv.). Bruk av blåseapparatet Nordblast NB 28-1 forutsetter at man bruker tiltrekkelig verneutstyr. Hørselsvern > 25 dB (snr), åndedrettsbeskyttelse – partikkelfilter av klasse P3, beskyttelse for ansikt og øyne.

MONTERINGSANVISNINGER

1. Se over apparatet for eventuelle transportskader.
2. Sjekk at koblingene er tilstrekkelig stramme.
3. Kontroller utvendig at apparatets deler er i god stand.
4. Om du ser mangler, skal du IKKE KOBLE apparatet til trykkluftssystemet eller det elektriske anlegget.
5. Følg anvisningene for igangsetting.

IGANGSETTING

Bilder på side 2

- Bilde 1.** Koble trykkluftslangen til trykkluftskilden. **IKKE KOBLE** trykket til systemet ennå.
- Bilde 2.** Koble trykkluftslangen fra trykkluftskilden til blåseapparatet (klokobling for luftinntak).
- Bilde 3.** Koble blåseapparatet til strømforbindelsen.
- Bilde 4.** Koble blåseslangen (til luftuttaket).
- Bilde 5.** Koble fjernkontrollenheten.
- Bilde 6.** Kontroller at luftinntaksventilen (V-01) er stengt.
- Bilde 7.** Kontroller at luftventilen for tilleggsutstyret (V-03) er stengt.
- Bilde 8.** Kontroller at tømmeventilen for tanktrykket (V-02) samt fyllåpningens kork (påfyllingsavgrening) er stengt. **Koble trykk til systemet.**
- Bilde 9.** Åpne luftinntaksventilen (V-01) rolig for å forebygge trykkstøt.
- Bilde 10.** Undersøk apparatet før du begynner å bruke det. Om det forekommer luftlekkasje, skal apparatet ikke brukes før lekkasjen har blitt tettet.
- Bilde 11.** Still tanktrykket på ønsket verdi med trykkreguleringen (V-09).

OBS! Tanktrykket bør ALLTID VÆRE MINST 0,5 bar høyere enn blåsetrykket. Når du bruker harde blåsemedier som f.eks. sand eller aluminiumsoksid, skal du senke trykkdifferensen til 0,1 bar. Stor trykkdifferens ved bruk av harde blåsemedier øker slitasjen på reguleringskulen og tetningene.

- Bilde 12.** Nå kan du stille inn blåsetrykket med reguleringen (V-08).

Blås en kort stund ren luft (for å fjerne eventuell fukt fra systemet).

- Bilde 13.** Steng luftinntaksventilen (V-01).
- Bilde 14.** Åpne tømingsventilen for tanktrykket (V-02).
- Bilde 15.** Kontroller at blåseapparatet er trykkløst, trykkmålerne (V-09 og V-08) viser null og at det ikke kommer luft fra tømingsventilen (V-02).
- Bilde 16.** Åpne fyllåpningens kork (påfyllingsavgrening) og fyll tanken. Etter dette skal du følge punktene 6–12.

Utfør ALLTID en testblåsing før du innleder selve arbeidet. Om du observerer noe unormalt, skal du ikke begynne blåsing før feilen har blitt reparert.

VEDLIKEHOLDSANVISNINGER

1. Kontroller alltid at koblingene sitter ordentlig fast før du kobler blåseapparatet til trykkluftsystemet.
2. Tøm alltid vannavskilleren (V-10) før du innleder blåsearbeidet.
3. Rengjør apparatet regelmessig for å gjeninnstille dets funksjonsdyktighet.
4. Rengjør tilbakeslagsventilene (V-05 og V-06)daglig.

OBS! Ved montering av tilbakeslagsventilene på plass etter rengjøring, sørg alltid for at pilen på ventilen blir i luftstrømmens retning.

RESERVEDELER

I leveransen inngår en reservedelsliste for blåseapparatet (bilag). Ved hjelp av denne kan du bestille reservedeler fra produsenten eller forhandleren.

Nordblast

Nordblast Oy

Yrittäjätie 1

21290 Rusko

Tel: +358400355970

sales@nordblast.com

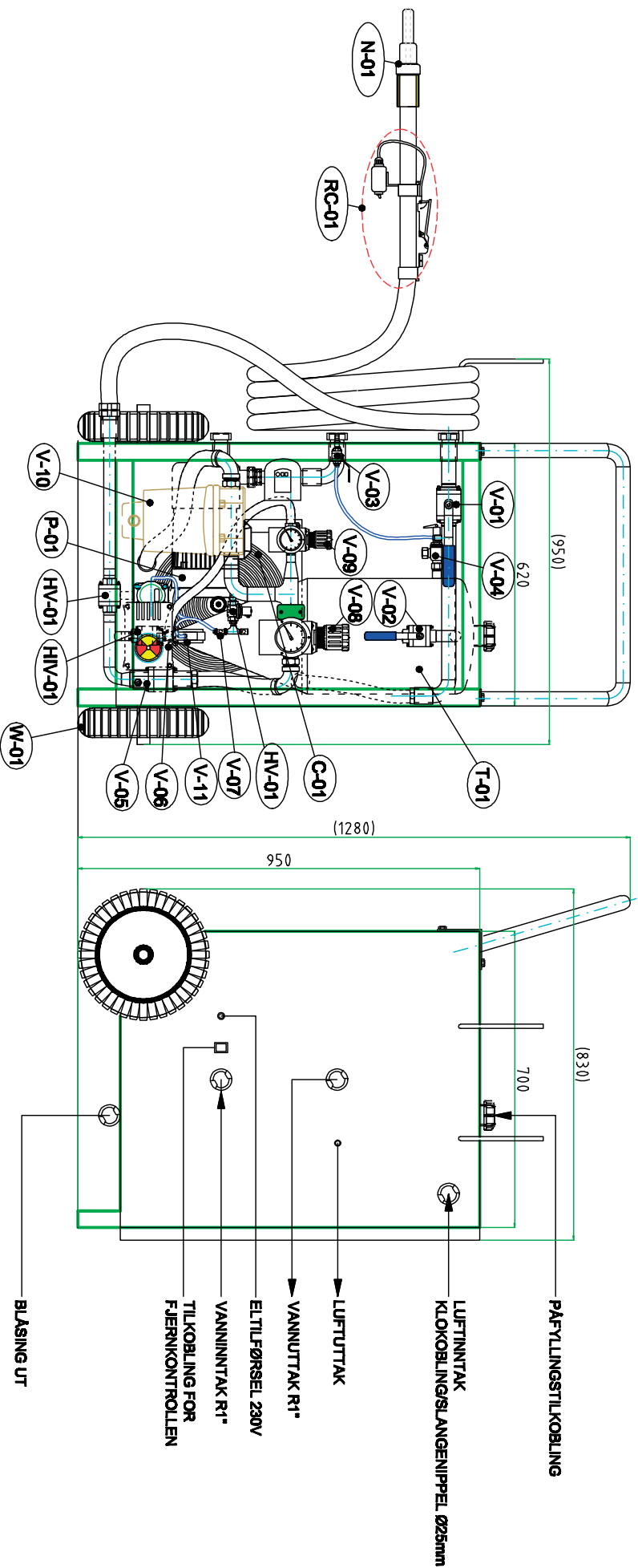
APPARATLISTE

FINBLÅSEAPPARAT


TYPE NB-28-1

SERIENUMMER

Pos.	Apparat	Spesifikasjon
T-01	Blåsetank	Mat. HST EN 1.4404 S = 2 mm Volum 28 l Maks. trykk 7 bar Maks. temperatur 90 bar
HIV-01	Reguleringsventil for blåsemedium	Aseko R 1/2" kuleventil av hardmetall NOAH styreelement 24 V/DC elektrisk styreanordning
HV-01	Blåseventil	Aseko R 3/4" kuleventil av hardmetall Ecomatic styreanordning
HV-02	Styring av blåseventil og manøverventil for vibrator	Bürkert 24 V/DC 3/2 styreventil R 1/8"
V-01	Håndstyrt ventil for innkommende luft	Onnline HST PN63 DN25
V-02	Håndstyrt utslippsventil for beholdertrykket	Onnline HST PN63 DN15/R 1/2"
V-03	Håndstyrt utløpsventil for luft	Aseko HST R 1/4" ventil
V-04	Overtrykksventil for beholderen	ECOnosto R 1/2" 7 bar
V-05	Tilbakeslagsventil for blåseluft	Onnline PN40 DN25 sveisbar
V-06	Tilbakeslagsventil for beholderen	Onnline PN40 DN15 sveisbar
V-07	Håndstyrt reguleringsventil for vibratoren	Metalwork strupeventil R 1/8"x6mm
V-08	Håndstyrt regulator av blåsetrykk	Trykkregulator AR60 + manometer med demping 0-10 bar
V-09	Håndstyrt regulator for trykk	Trykkregulator AR40 + manometer med demping 0-10 bar
V-10	Vannavskiller	Separator AMG650 6 m ³ /min
V-11	Vibrator	VK-14 kulevibrator
C-01	Uten kjøler	AMG kjøler 25 V/DC 6 m ³ /min
P-01	Vannpumpe	Flotec Pressuremate Autojet 1500 vannpumpe 230 V/50 Hz n. 4000 l/h - 4,5 bar trykk/tørrdriftsregulator
EC-01	Elsentral	Se koblings skjema
RC-01	Fjernkontrollenhet	NOB elektrisk fjernkontroll + regulering av pulvermating 1-0-1 647 beskyttet bryter
H-01	Blåseslange	Orinoco 25x38mm sandblåsningslange
H-02	Trykkluftslange	VEPA 15 bar 25 mm trykkslange
N-01	Blåsemunnstykke	Ramme ø 38 mm plast + munnstykke Sersale
W-01	Hjul	Luftfylt gummi hjul ø 300 x 100 mm aksel ø 20 mm



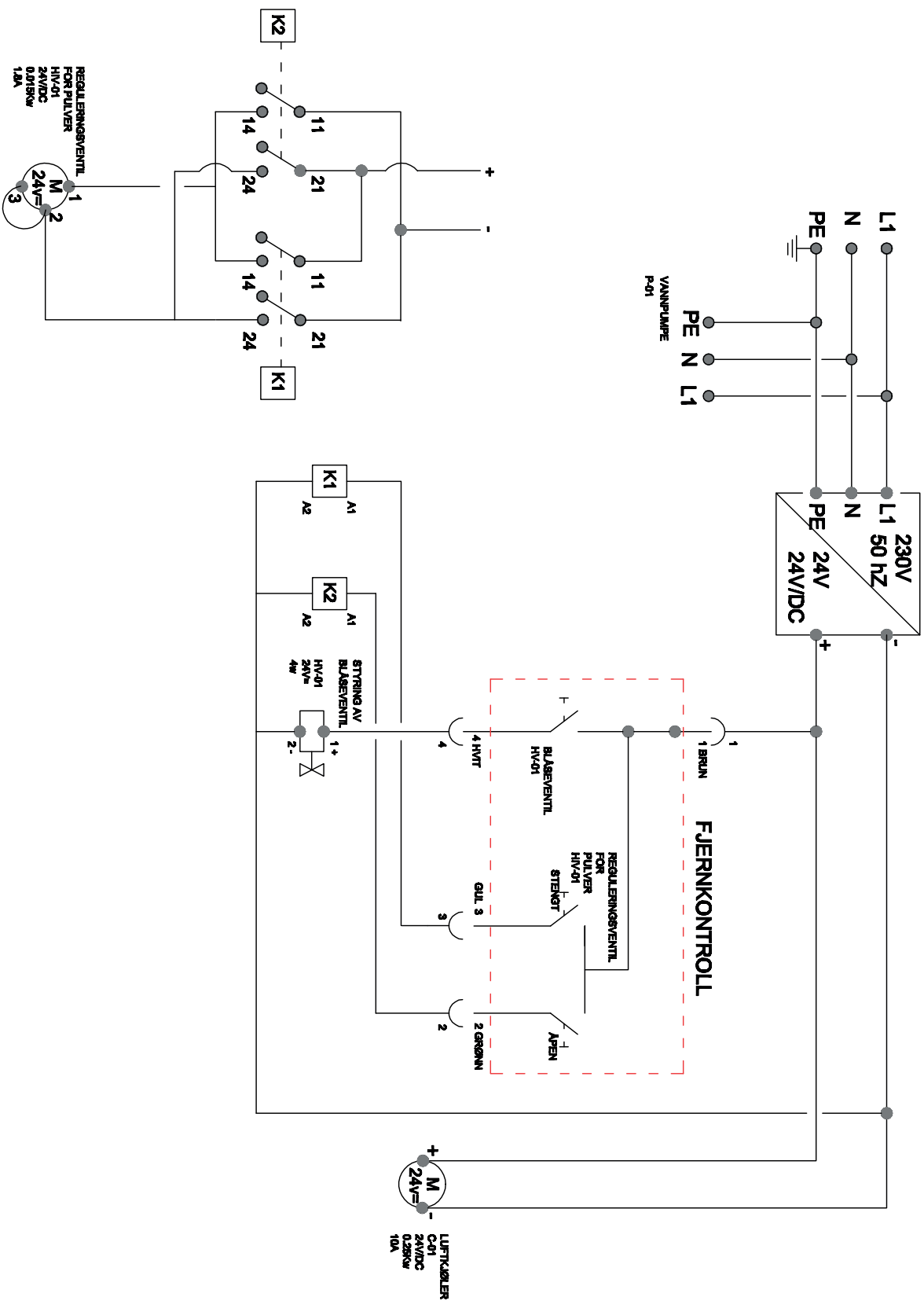
PIR.	3004.10	MTa	A		D
TARK.	3004.10	VTa	B		E
HVV.			C		F
PVM		NIMI	MUUTOS	MUUT.	MUUTOS


 Turun
 Aseennuori Oy
 Teollisuudentie 7, FINLAND
 Puh. +358 02-433 9800
 Faksi +358 02-433 9820

NORDBLAST NB 28-1
-HOVEDDIMENSJONSTEGNING

LAKO TUNNUS LEHTI
 Pirtti NO
NB 28-1

OEM ELEKTRISK KILDE
QS20.241.20A



PIR.	3004.10	MTa	A	D
TARK.	3004.10	VTa	B	E
HVV.			C	F
PVM	NIMI	MUUTOS	MUUT.	MUUTOS

Turun
AsennusTeam Oy
Teollisuuskatu 7
FIN-12130 Naacka, FINLAND
Tel: +358 02-433 9800
Fax: +358 02-433 9320

NORDBLAST NB 28-1
KOBLINGSSKJEMMA

LAKO	TUNNUS	LEHTI
PIIR. NO	NB 28-1-PK	

BETRIEBSANWEISUNGEN NB 28-1

Lesen Sie vor dem Beginn der Sodastrahlarbeiten sorgfältig die Betriebsanweisungen. Nordblast ist nicht verantwortlich für Schäden oder Unfälle, wenn das Gerät auf andere Weise eingesetzt wird, als es laut Betriebsanweisungen vorgesehen ist. Der Einsatz des Nordblast-Feinsodastrahlers NB 28-1 setzt voraus, dass man sich auch mit den Betriebsanweisungen der Hilfsgeräte (Kompressor usw.) bekannt macht. Die Bedienung dieses Sodastrahlgeräts setzt auch voraus, dass ausreichender Personenschutz getragen wird. Gehörschutz > 25 dB (SNR), Staubfilter zum Atemschutz der Klasse P3, Gesichts- und Augenschutz.

MONTAGEANWEISUNGEN

1. Überprüfen Sie mögliche Transportschäden.
2. Überprüfen Sie die Festigkeit der Verbindungen.
3. Überprüfen Sie optisch den äußeren Zustand der Geräteteile.
4. Wenn Sie Mängel feststellen, dann verbinden Sie das Gerät NICHT mit der Druckluft- oder dem elektrischen System.
5. Beachten Sie die Anweisungen zur Inbetriebnahme.

INBETRIEBNAHME

Bilder auf Seite 2.

- Bild 1.** Schließen Sie den Druckluftschlauch an der Druckluftquelle an. Setzen Sie das System noch **NICHT** unter Druck.
- Bild 2.** Schließen Sie den von der Druckluftquelle kommenden Druckluftschlauch am Sodastrahlgerät an. (Lufteinlass Klauenkupplung).
- Bild 3.** Schließen Sie den Stromanschluss des Strahlgerätes an.
- Bild 4.** Schließen Sie den Sodastrahlschlauch (Anschluss Luftausgang)
- Bild 5.** Anschluss der Fernsteuerungseinheit des Schlauches an.
- Bild 6.** Stellen Sie sicher, dass das Zuluftventil (V-01) geschlossen sind.
- Bild 7.** Stellen Sie sicher, dass das Luftventil für das Zusatz-gerät (V-03) geschlossen sind.
- Bild 8.** Stellen Sie sicher, dass das Entleerungsventil für den Behälterdruck (V-02) sowie der Verschluss der Einfüllöffnung (Einfüllanschluss) geschlossen sind. **Setzen Sie das System unter Druck.**
- Bild 9.** Öffnen Sie das Zuluftventil (V-01) langsam, um Druckstöße zu vermeiden.
- Bild 10.** Überprüfen Sie vor dem Beginn das Gerät. Wenn Luftlecks festgestellt werden, darf das Gerät vor einer Wartung nicht benutzt werden.
- Bild 11.** Stellen Sie den Druck im Behälter anhand des Druckreglers (V-09) auf den gewünschten Wert.
- ACHTUNG: Der Druck im Behälter muss IMMER MINDES-TENS 0,5 bar größer als der Sodastrahldruck sein. Beim Einsatz harter Strahlmittel, z. B. Sand oder Aluminiumoxid, erniedrigen Sie den Druckunterschied auf 0,1 bar. Beim Einsatz harter Strahlmittel vergrößert ein großer Druckunterschied den Verschleiß der Einstellkugel und der Dichtungen.**
- Bild 12.** Jetzt Sie den Sodastrahldruck am Regler (V-08) einstellen können.
- Blasen Sie kurzzeitig nur Luft (aus dem System wird möglicherweise vorhandene Feuchtigkeit entfernt).**
- Bild 13.** Schließen Sie das Zuluftventil (V-01).
- Bild 14.** Öffnen Sie das Entleerungsventil (V-02) für den Behälter.
- Bild 15.** Stellen Sie sicher, dass der Sandstrahler druckfrei ist, die Druckmesser (V-09 und V-08) keinen Druck anzeigen und aus dem Entleerungsventil (V-02) keine Luft mehr entweicht.
- Bild 16.** Öffnen Sie den Verschluss der Füllöffnung (Einfüllanschluss) und füllen Sie den Behälter. Danach fahren Sie entsprechend den Punkten 6–12 fort.

Führen Sie IMMER ein Teststrahlen durch, bevor Sie die eigentliche Arbeit beginnen. Wenn Sie etwas feststellen, das vom normalen Verhalten abweicht, darf das Sodastrahlen nicht begonnen werden, bevor die Abweichung nicht behoben ist.

WARTUNGSANWEISUNGEN

1. Überprüfen Sie immer die Festigkeit der Anschlüsse, bevor Sie das Sodastrahlgerät mit dem Druckluftsystem verbinden.
2. Leeren Sie vor dem Beginn der Sodastrahlarbeiten immer den Wasserabscheider (V-10).
3. Reinigen Sie das Gerät regelmäßig, um die Betriebssicherheit des Geräts sicherzustellen.
4. Reinigen Sie das Rückschlagventil (V-05 und V-06) täglich.

ACHTUNG! Achten Sie nach dem Reinigen beim Einbau des Rückschlagventils darauf, dass der auf dem Ventil befindliche Pfeil in die Strömungsrichtung der Luft zeigt.

ERSATZTEILE

Zum Lieferumfang gehört ein Teileverzeichnis der Sodastrahlanlage (als Anlage), auf dessen Basis Ersatzteile beim Hersteller oder Wiederverkäufer bestellt werden können.



Nordblast

Nordblast Oy

Yrittäjätie 1

21290 Rusko

Tel: +358400355970

sales@nordblast.com

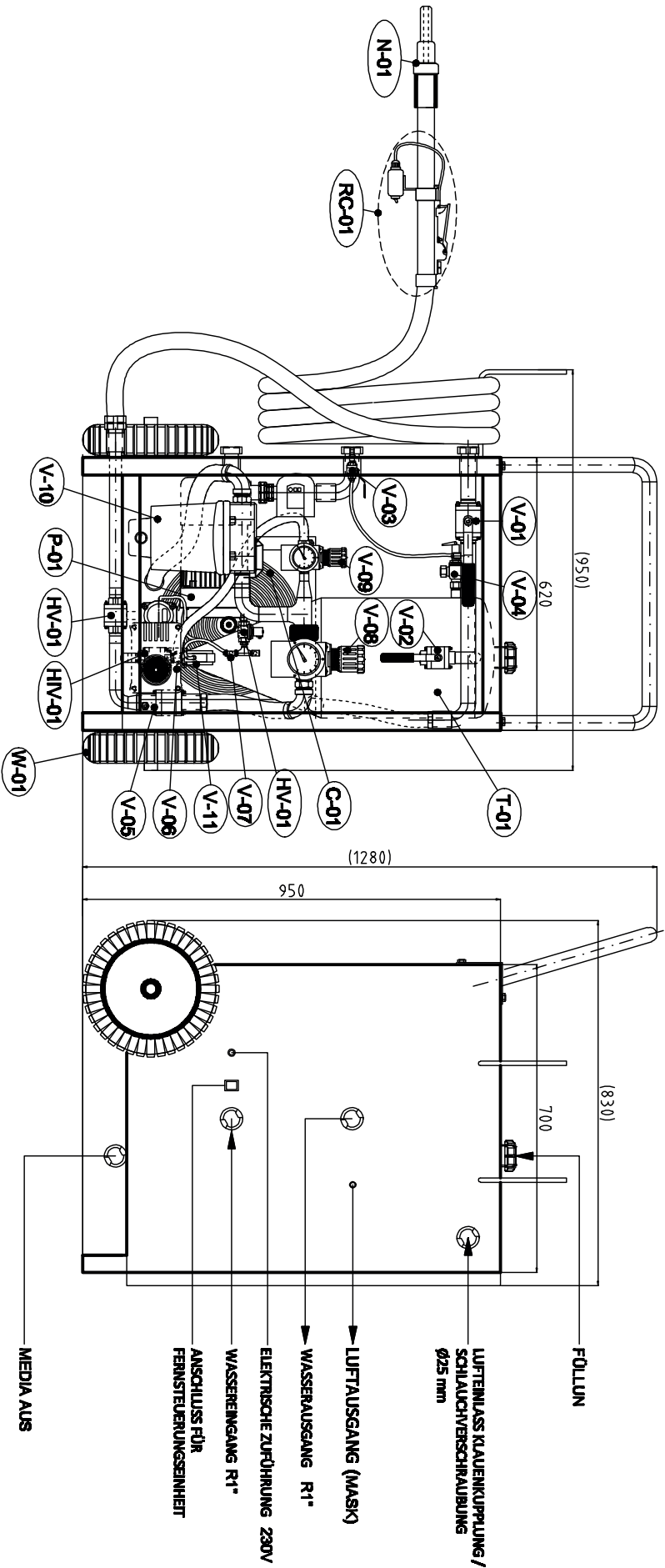
GERÄTELISTE

FEINSODASTRAHLANLAGE

TYP: NB-28-1

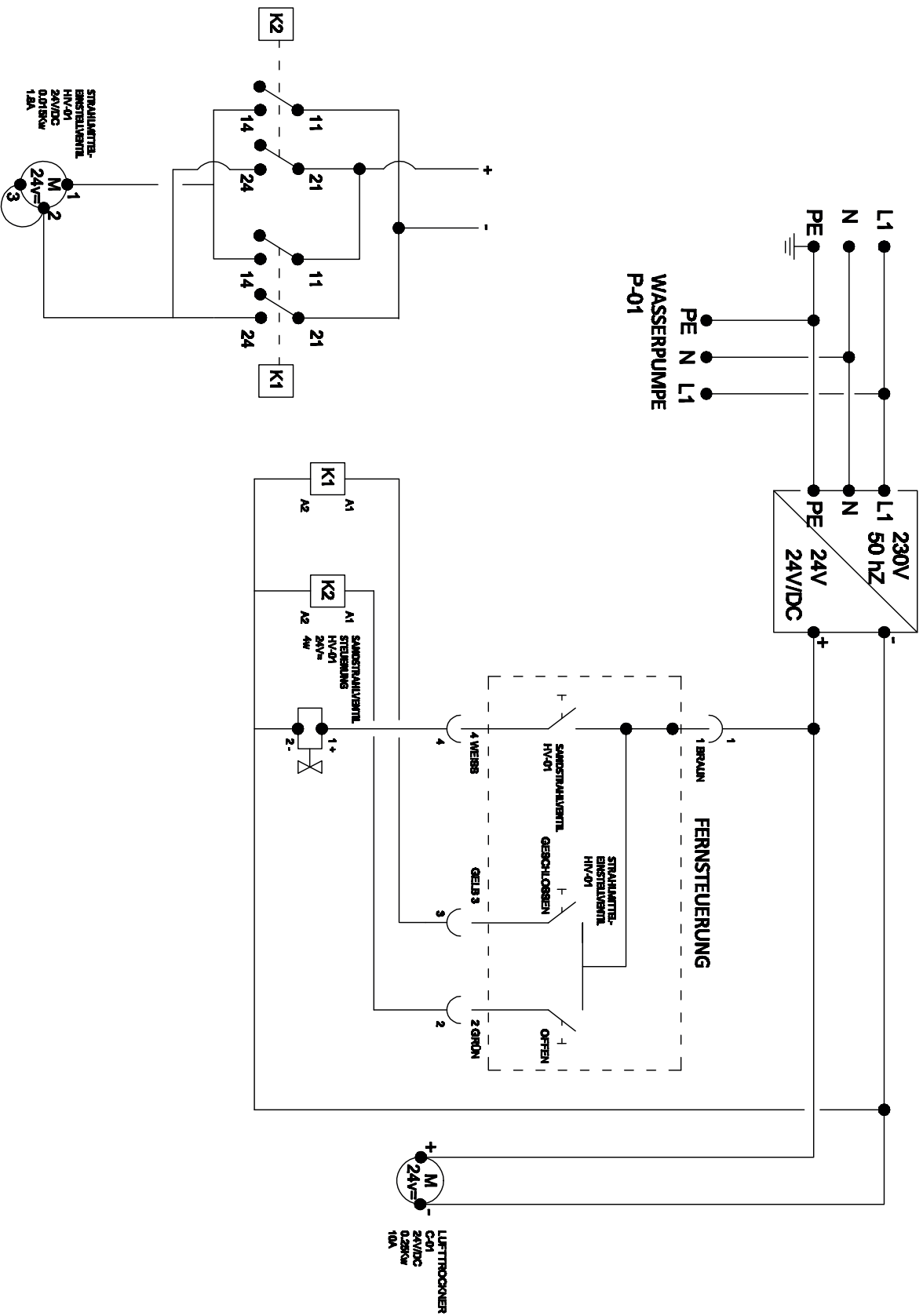
SERIENNUMMER

Pos.	Gerät	Spezifikation
T-01	Sandstrahlbehälter	Mat. HST EN 1.4404 S = 2 mm Fassungsvermögen 28 l Max. Druck 7 bar Max. Temperatur 90 °C
HIV-01	Einstellventil für das Strahlmittel	Aseko R ½" Hartmetall-Kugelventil NOAH Actuator 24 V/DC elektr. Stellantrieb
HV-01	Sandstrahlventil	Aseko R ¾" Hartmetall-Kugelventil Ecomatic-Stellantrieb
HV-02	Steuerung des Sandstrahlventils und Steuerventil des Rüttlers	Bürkert 24 V/DC 3/2 Steuerventil R 1/8"
V-01	Manuelles Hauptventil für die Zuluft	Onnline HST PN63 DN25
V-02	Manuelles Druckablassventil für den Sandstrahlbehälter	Onnline HST PN63 DN15/R ½"
V-03	Manuelles Aus-gangsventil für die Luft	Aseko HST R ¼" 1-teiliges Ventil
V-04	Überdruckventil für Behälter	ECOnosto R ½" 7 bar
V-05	Rückschlagventil für Strahlluft	Onnline PN40 DN25 zum Anschweißen
V-06	Rückschlagventil für Behälter	Onnline PN40 DN15 zum Anschweißen
V-07	Manuelles Stellventil für Rüttler	Metalwork Drosselventil R 1/8"x6 mm
V-08	Manueller Regler für Strahldruck	Druckregler AR60 + Manometer gedämpft 0–10 bar
V-09	Manueller Regler für Behälterdruck	Druckregler AR 40 + Manometer gedämpft 0–10 bar
V-10	Wasserabscheider	Separator AMG650 6 m3/min
V-11	Rüttler	VK-14 Kugelrüttler
C-01	Luftkühler	AMG-Kühler 25 V/DC 6 m3/min
P-01	Wasserpumpe	Flotec Pressuremate Autojet 1500 Wasserpumpe 230 V/50 Hz ca. 4000 l/h – 4,5 bar Druck/Trocken- laufregler
EC-01	Elektr. Zentrale	Siehe elektr. Schaltplan
RC-01	Fernsteuerungseinheit	NOB elektr. Fernsteuerung + Strahlmittelregelung 1-0-1 647 geschützter Schalter
H-01	Strahlschlauch	Orinoco 25x38 mm Sandstrahlschlauch
H-02	Druckluftschlauch	VEPA 15 bar 25 mm Druckschlauch
N-01	Strahldüse	38 mm Ø Kunststoff + Düse Sersale
W-01	Räder	Luftbereiftes Gummirad Ø 300 x 100 mm Achse Ø 20 mm



PIR.	3004.10	MTa	A		D		 Turun AsennusTeam Oy Teollisuudentie 7, FINLAND puh+358 02-433 9800 faks+358 02-433 9820	NORDBLAST NB 28-1 - HAUPTMASSE	LAKO	TUNNUS	LEHTI
TARK.	3004.10	VTa	B	E		NB 28-1-DE					
HVV.		C		F							
PVM		NIMI	MUUTOS	MUUT.	MUUTOS	MUUT.					

OEM STROMVERSORGUNG
QS20 241 20A



PIR.	3004.10	MTa	A	D						 Turun AsennusTeam Oy Teollisuuskatu 7, FINLAND Puh. +358 02-453 9800 Faksi +358 02-453 9320	NORDBLAST NB 28-1 STROMLAUFPLAN	LAKO	TUNNUS	LEHTI
TARK.	3004.10	V7a	B	E					Pif. NO NB 28-1-SP					
HVV.		C		F										
	PVM	NIMI	MUUTOS	MUUTT.	MUUTOS	MUUTT.								

OPERATING INSTRUCTIONS NB 28-1

Read these instructions carefully before commencing blasting work. Nordblast will not accept responsibility for damage or injuries caused by the device being used in any way other than that described in this manual. Using the Nordblast NB 28-1 fine-blasting device also requires that the operator has read and understood the instructions for operating its auxiliary equipment (the compressor, etc.). Using the Nordblast NB 28-1 blasting device requires the use of appropriate personal protection equipment. Hearing protection > 25 dB (snr), respiratory protection with a class P3 particle filter, protection of the face and the eyes.

INSTALLATION INSTRUCTIONS

1. Check for possible shipping damage.
2. Check the connectors for tightness.
3. Visually inspect the external condition of the device's components.
4. If you spot any deficiencies, but DO NOT connect the device to the compressed air or electricity supply.
5. Follow the instructions for putting the device into operation.

PUTTING THE DEVICE INTO OPERATION

Images on page 2.

- Img 1.** Connect the air hose to the compressed air supply, **DO NOT** switch on the pressure to the system yet.
 - Img 2.** Connect the hose from the compressed air source to the blasting device (Claw coupling for inlet air).
 - Img 3.** Connect the blasting device to the electricity supply.
 - Img 4.** Connect the blasting hose (to the blasting air outlet).
 - Img 5.** Connect the remote control unit on the hose.
 - Img 6.** Check that the air inlet valve (V-01) is closed.
 - Img 7.** Check that the the air valve for the accessory (V-03) is closed.
 - Img 8.** Check that the drain valve for the tank pressure (V-02) and the filling cap (filling connector) are closed. **Pressurize the system.**
 - Img 9.** Open inlet air valve (V-01) slowly to prevent the pressure shocks.
 - Img 10.** Check the equipment before use. If it has any air leaks, the device must not be used until these have been repaired.
 - Img 11.** Adjust the tank pressure to the desired value by means of the pressure controller (V-09).
- NOTE: The tank pressure must always be AT LEAST 0.5 bar higher than the blasting pressure. For use of hard blasting media, such as sand or aluminium oxide, decrease the pressure difference to 0.1 bar. If the blasting media being used is hard, and the pressure difference is too great, wear on the adjustment ball and the gaskets will be increased.**
- Img 12.** Now you can adjust the blasting pressure using the regulator (V-08).
- Blow just air for a while (to remove possible moisture from the system).**
- Img 13.** Close the inlet air valve (V-01).
 - Img 14.** Open the drain valve to relieve the tank pressure (V-02).
 - Img 15.** Check that the blasting device is not under pressure, the reading of the pressure gauges (V-09 and V-08) are zero, and no air is coming out of the drain valve (V-02).
 - Img 16.** Open the filling cap (filling opening) and fill the tank. After this, do as instructed by points 6-12.

ALWAYS run a test blasting before starting the real work. If you notice anything unusual, do not start the blasting work before the malfunction has been repaired.

MAINTENANCE INSTRUCTIONS

1. Always check the attachments of the connectors before connecting the blasting device to the compressed air system.
2. Always empty the water trap (V-10) before commencing blasting work.
3. Clean the equipment regularly to ensure efficient operation of the unit.
4. Clean the non-return valves (V-05 and V-06) daily.

NOTE! When reinstalling the non-return valves after cleaning, always ensure that the arrow on the valve shows the correct direction of the airflow.

SPARE PARTS

Included with the delivery is a parts list to be used for ordering replacement parts from the manufacturer or retailer.

The logo for Nordblast, featuring the word "Nordblast" in a bold, sans-serif font. The letters "Nord" and "blast" are blue, while the letters "db" are a light green color.

Nordblast Oy

Yrittäjätie 1

21290 Rusko

Tel: +358400355970

sales@nordblast.com

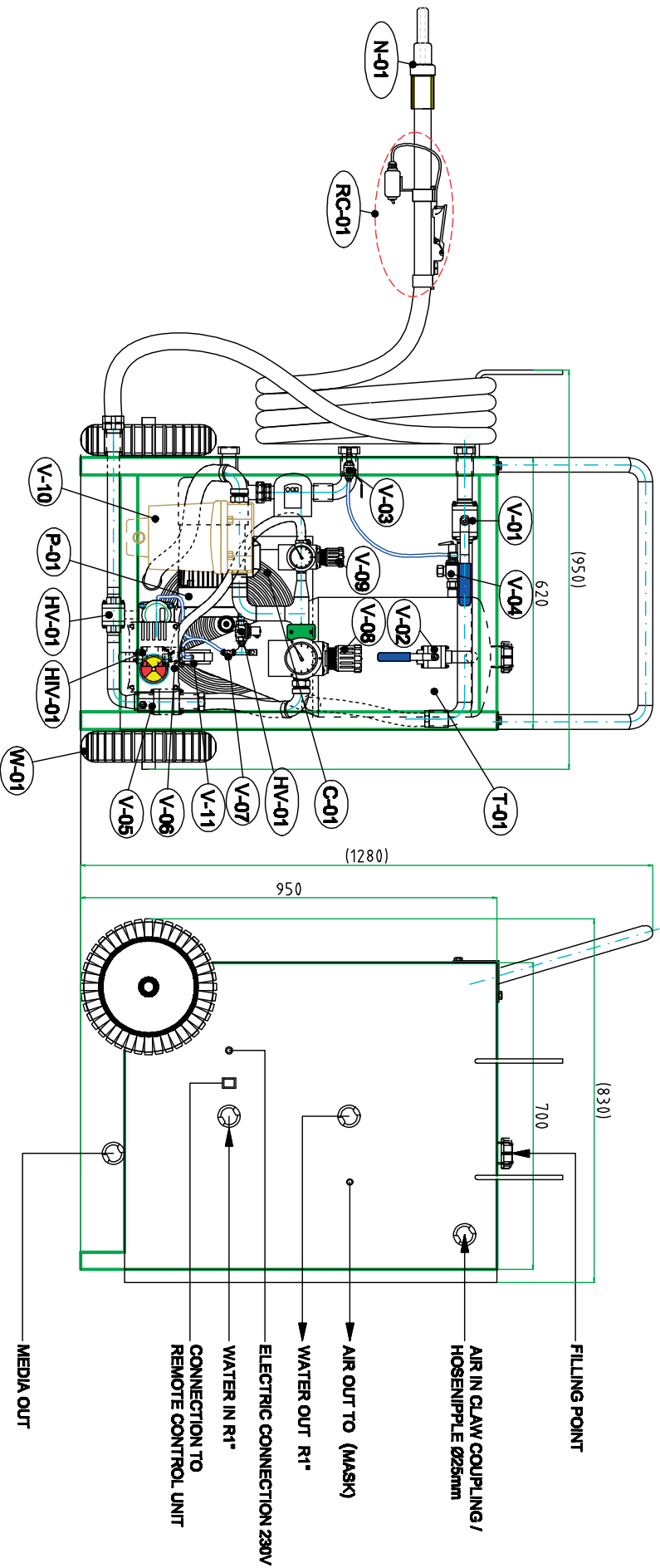
EQUIPMENT LIST

FINE-BLASTING EQUIPMENT


TYPE: NB-28-1

SERIAL NUMBER

Pos.	Device	Specification
T-01	Blasting tank	Mat. HST EN 1.4404 S = 2 mm Volume 28 l Max. pressure 7 bar Max. temperature 90 °C
HIV-01	Adjustment valve for blasting medium	Aseko R ½" hard-metal ball valve Electric actuator NOAH 24 V/DC
HV-01	Blasting valve	Aseko R ½" hard-metal ball valve Ecomatic actuator
HV-02	Control of blasting valve and control valve for vibrator	Bürkert 24 V/DC 3/2 control valve R 1/8 "
V-01	Manual main valve for incoming air	Onnline HST PN63 DN25
V-02	Manual pressure relief valve for blasting tank	Onnline HST PN63 DN15/R ½"
V-03	Manual air outlet valve	Aseko HST R ¼ "1-piece valve
V-04	Pressure relief valve for tank	ECOnosto R ½" 7 bar
V-05	Non-return valve for blasting air	Onnline DN25 PN40 weldable
V-06	Non-return valve for tank	Onnline DN25 PN40 weldable
V-07	Manual control valve for vibrator	Flow regulator valve R 1/8" x6mm
V-08	Manual regulator for blasting pressure	Pressure regulator AR60 + damped pressure gauge 0-10 bar
V-09	Manual regulator for tank pressure	Pressure regulator AR60 + damped pressure gauge 0-10 bar
V-10	Water trap	Separator AMG650 6 m 3/min
V-11	Vibrator	VK-14 ball vibrator
C-01	Air cooler	AMG cooler 25 V/DC, 6 m 3/min
P-01	Water pump	Flotec Pressuremate Autojet 1500 water pump 230 V/50 Hz to about 4000 l/h - 4.5 bar pressure/dry-running regulator
EC-01	Electric control centre	See the electric diagram
RC-01	Remote control unit	NOB electronic remote control + powder control 1-0-1 647 protected switch
H-01	Blasting Hose	Orinoco 25x38mm sandblasting hose
H-02	Compressed air hose	VEPA 15 bar 25 mm pressure hose
N-01	Blasting nozzle	Body ø 38 mm plastic + Sersale nozzle
W-01	Wheels	Pneumatic Wheel ø 300 x 100 mm shaft ø 20 mm



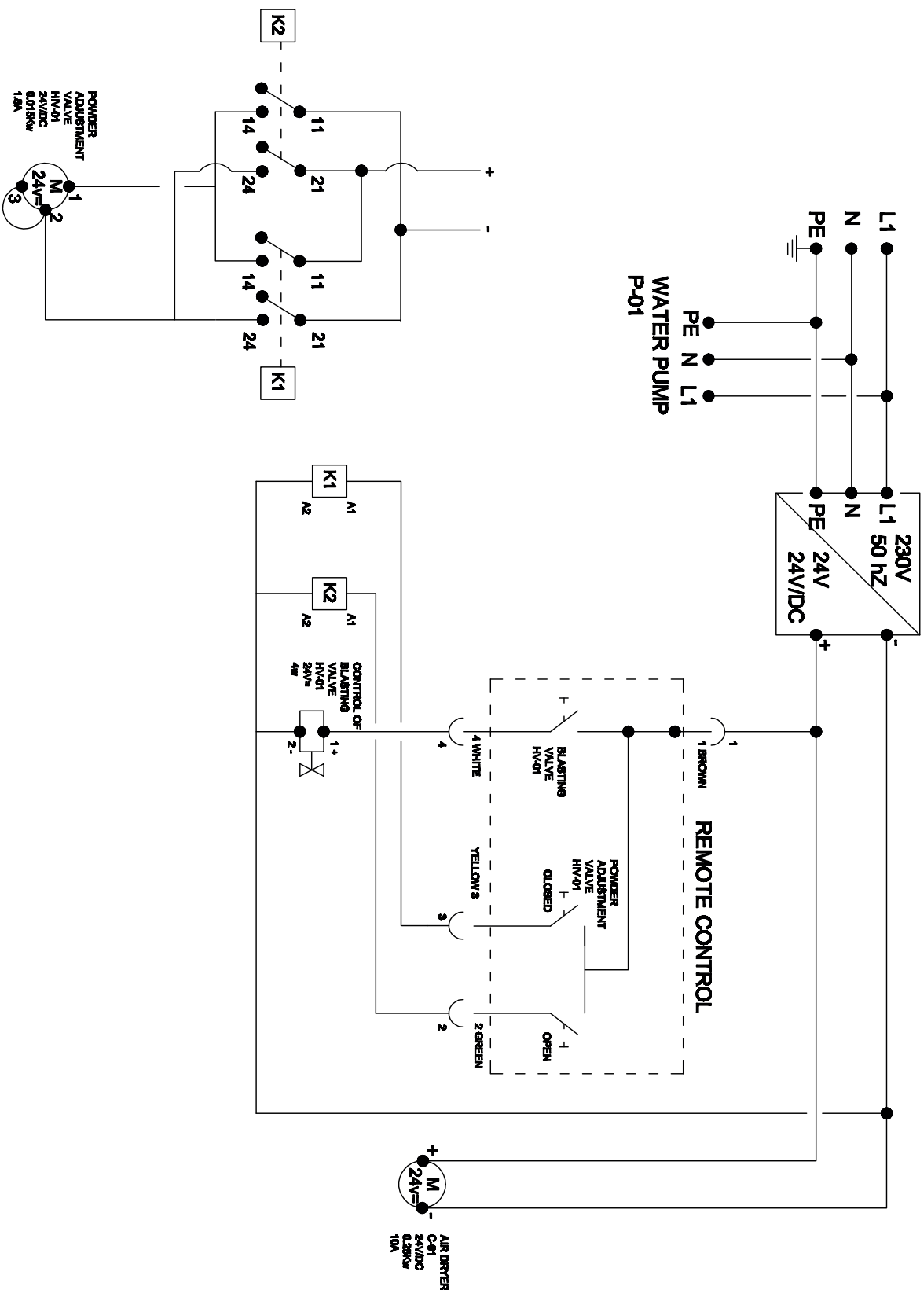
PIR.	3004.10	MTa	A		D
TARK.	3004.10	VTa	B		E
HVV.			C		F
PVM		NIMI	MUUTOS	MUUT.	MUUTOS


 Turun Aseennuoliikenne Oy
 Teollisuudentie 7, FINLAND
 Puh. +358 02-453 9800
 Faksi +358 02-453 9820

**NORDBLAST NB 28-1
-MAIN DIMENSION DRAWING**

LAKO TUNNUS LEHTI
 Pirtti NO
NB 28-1

OEM POWER SUPPLY
QS20.241 20A



PIR.	3004.10	M1a	A	D	Turun Aseennustiimi Oy Teollisuuskatu 7, FINLAND Puh. +358 02-433 9850 Faksi +358 02-433 9320		NORDBLAST NB 28-1 CIRCUIT DIAGRAM	LAKO	TUNNUS	LEHTI
TARK.	3004.10	V1a	B	E				Piir. NO	NB 28-1-CD	
HVV.		C	F	F						
PVM	NIMI	MUUTOS	MUUT.	MUUTOS	MUUT.					

Nordblast

sales@nordblast.com

www.nordblast.com