

Rovik Vedmaskin 380 EI med Elevator

BRUKSANVISNING



WARNING: Läs noggrant igenom och förstå alla **INSTRUKTIONER** innan du tar maskinen i bruk. Underlåtenhet att följa säkerhetsreglerna och andra grundläggande säkerhetsföreskrifter kan leda till allvarliga personskador.

1 Maskinbeskrivning.....	5
2 Säkerhetsföreskrifter	6
3 Maskinens specifikationer.....	8
4 Transport av maskiner.....	10
5 Installation av maskiner	13
6 Drift.....	23
7 Underhåll	23
8 Slitedelar	24
9 Hydrauliska ritningar och komponentlista.....	25
10 Monteringsinformation	25
11 Anmärkning	26

1 Maskinbeskrivning



En mycket effektiv och användarvänlig vedklyv som sågar och klyver veden i ett enda arbetsmoment. Klyver ved upp till 530/550 mm i längd och 300/380 mm i diameter. Dra lätt i motorsågens handtag och tryck på vedhållarhandtaget, så börjar motorsågen såga veden. När sågningen är klar släpper du handtagen, varpå handtaget automatiskt återställs. Motorsågen stannar och klyven startar automatiskt. Detta garanterar hög säkerhet, lägre ljudnivå och längre livslängd för både kedja och svärd.

2 Säkerhetsföreskrifter

Maskinen får endast användas på det sätt som beskrivs i denna bruksanvisning. Avvikelser kan leda till att hälso- och säkerhetskraven inte uppfylls. Användaren ansvarar för att läsa igenom instruktionerna och följa dem korrekt.



VARNING!

Manipulera aldrig maskinens funktion eller konstruktion. Det kan leda till försämrad säkerhet!



VARNING!

Lämna aldrig maskinen utan uppsikt under drift!

Förklaring av symboler



Använd skyddsglasögon



Använd skyddskläder



Använd skyddsskor



Använd skyddshjälm



Använd hörselskydd



Använd skyddshandskar

Varning!

- a) "Fara! Håll dig borta från rörliga delar!"
- b) "Använd ögonskydd!"
- c) "Använd skyddshandskar!"
- d) "Använd skyddsskor!"
- e) "Använd hörselskydd!"

Säkerhet vid drift

Maskinen får endast användas av en person åt gången. Ingen annan än användaren får vistas i riskområdet runt maskinen. Riskområdet omfattar 230 mm runt maskinen.



Personlig säkerhet

Skyddsutrustning måste användas vid drift av maskinen.

Maskinens säkerhet

Maskinen är avsedd för användning utomhus och endast för kapning och klyvning av stockar. För bästa funktion bör stockarna inte klyvas i bitar som är kortare än 300 mm.



VARNING!

Kontrollera före varje användning att den automatiska klyven stannar när skyddsburen öppnas! Om denna funktion inte fungerar får maskinen inte användas!

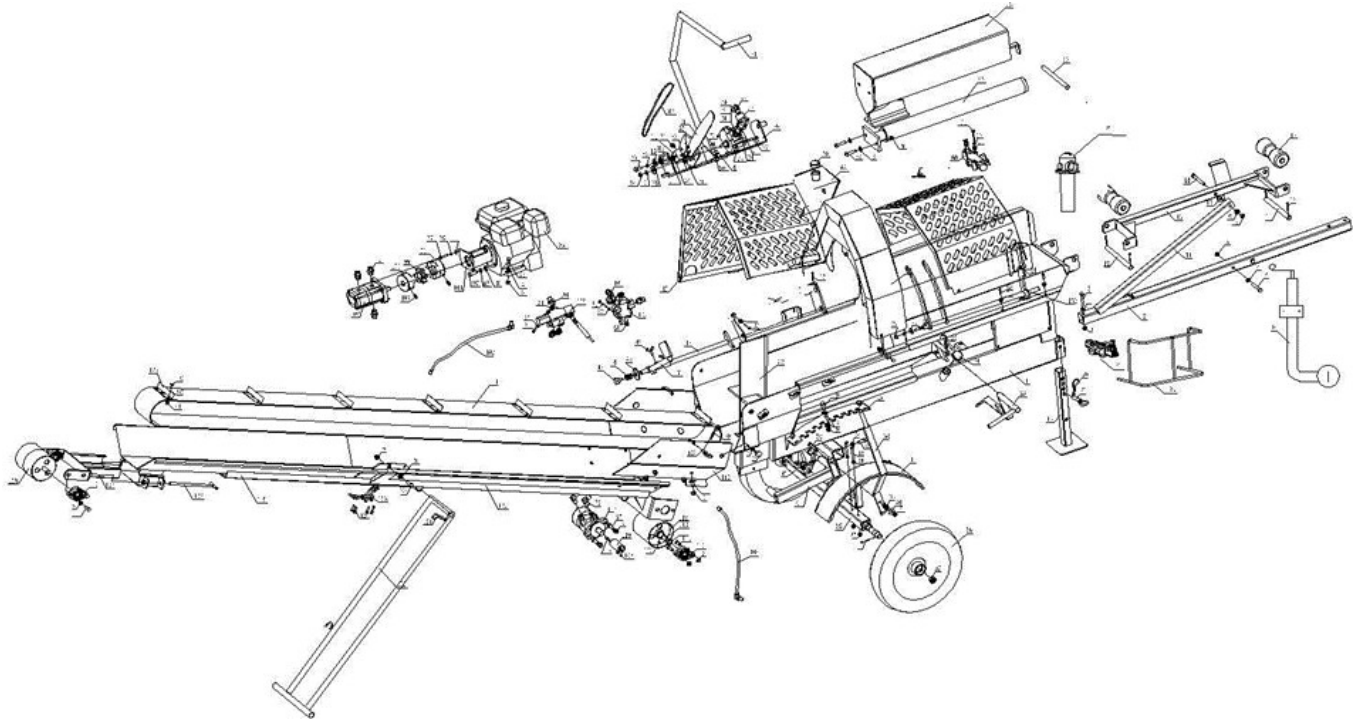


VARNING!

Använd aldrig en defekt maskin!
Var försiktig när du sågar och klyver stocken!

3 Maskinernas specifikationer

3.1 Sprängskisser och reservdelar



No.	N a m e	Qty	No.	N a m e	Qty	No.	N a m e	Qty	No.	N a m e	Qty	No.	N a m e	Qty
1	Main body	1	33	M8 JCT0 bolt	4	85			97	M12X35 bolt	6	129	Conveyor connecting board	13
2	Draw bar	1	34	Flat washer Φ 8	20	86	Log pusher welding part	1	98	Coupling (1)	1	130	Snap-head bolt M6X16	39
3	M10X70 bolt	3	35	Axle welding part	1	67	Oil cylinder	1	99	Coupling cushion	1	131	Conveyor belt (length 5600)	1
4	Flat washer Φ 10	9	36	Rubber wheel	2	68	M12X40 Semicircular head hexagon socket	2	100	Coupling (2)	1	132	Log pressing handle	1
5	Self-lock nut M10	16	37	Axle nuts	2	69	lubricating oil tank welding part	1	101	2-G1/2 connector	8			
6	Manual guide wheel	1	38	M10X65 bolt	1	70	Oil filler cap	1	102	Oil pump	1			
7	M12X70 bolt	2	39	Spring (Inner diameter Φ 1.5)	1	71	Chain saw handle welding part	1	103	M6x10 set screw	5			
8	Flat washer Φ 1.2	17	40	Φ 1.0 spacer	1	72	Hydraulic pipe (2)	4	104	Oil pump fixing base	1			
9	Self-lock nut M12	21	41	Knife connecting tube welding part	1	73	Oil pump outer connector	2	105	CEBA valve	1			
10	European style cover	1	42	Φ 5 S p r i n g c o t t e r	1	74	M6X55 hexagon screw	6	106	CGDG2 valve	1			
11	Roller support tube	1	43	Hopper connection plug	3	75	Φ 8 Spring washer	16	107	High-pressure oil pipe	7			
12	Roller shaft (1)	1	44	S p r i n g (l i m i t i n g)	1	76	Motor base welding part	1	108	Low pressure oil pipe	4			
13	Roller frame welding part	1	45	Big flat washer Φ 2.0	1	77	M6X35 hexagon screw	8	109	Conveyor fixed pin welding part	2			
14	M12X100 bolt	1	46	M6X15 Butterfly bolt	2	78	Chain Saw Oil Pump	1	110	Conveyor connecting board	left & right			
15	Big flat washer Φ 1.2	2	47	Welded base	1	79	M10X20 bolt	2	111	carriage bolt M12X25 (short)	9			
16	roller shaft (2)	1	48	Welded base	1	80	Φ 1.0 spring washer	2	112	Roller B welding part	1			
17	Φ 3X35 cotter pin	7	49	Left guard welding part	1	81	Chain saw bar	1	113	Roller B support shaft	1			
18	roller	2	50	M6X40 bolt	3	82	Saw chain	1	114	Φ 2.5 shaft ring	1			
19	Outrigger welding part	1	51	M6self-lock nut	57	83	Adjusting rivet	1	115	M10X30 bolt	6			
20	Φ 3 Spring cotter	4	52	Knife welding part	1	84	base	1	116	Bearing seat FL204	3			
21	Outrigger pin welding part	1	53	Chain saw guard welding part	1	85	M6X55 bolt	2	117	motor	1			
22			54	Right guard welding part	1	86	Φ 1.2 spring washer	6	118	Flat key 8X40	2			
23	Lever welding part	1	55	Feed protection plate (2)	1	87	M12X25 bolt	1	119	Connection set	1			
24	dipstick	1	56	Feed protection plate(1) welding part	1	88	Chain wheel cushion	1	120	hopper(1)welding part	1			
25	M6X25 bolt	3	57	M6X60 hexagon screw	5	89	Chain wheel	1	121	Φ 4 spring cotter	1			
26	Φ 3 big flat washer	3	58	M6X20 bolt	4	90	Tee joint	1	122	hopper outrigger welding part	1			
27	M8 self-lock nut	7	59	Right guard protection plate	1	91	G3/4-G1/2 connector	2	123	4003 clamp	1			
28	knife limiting board	1	60	CHDG valve	2	92	M6X25 hexagon screw	2	124	M6*16 Cross recessed countersunk head bolt	5			
29	M12X30 bolt	7	61	M6X60 bolt	6	93	Φ 6 spring washer	2	125	hopper (2) welding part	1			
30	Knife handle welding part	1	62	Φ 6 flat washer	47	94	Oil filter	1	126	Adjustment rod welding part	2			
31	Fender welding part	2	63	M24 Nut	1	95	Gasoline engine	1	127	Adjust seat welding part	1			
32	M12 nut	3	64	guard	1	96	M10X35 bolt	4	128	Roller A welding part	1			

3.2 Identifieringsuppgifter

Varje maskin vi tillverkar är försedd med en typskylt med serienummer.

Numret är även stansat på maskinen.

En exakt beskrivning av maskinmodellen och serienumret underlättar snabba och effektiva svar från vår kundtjänst.

Alla modeller är identiska förutom modellnamnet. Följande typskylt är ett exempel:

Wood Processor

Engine Power	6.7 kW	Manufacturing Year	2018
Engine speed	3600 /min	Minimum Log Capacity of Log Splitter	150mm(dia)x300mm(length)
Splitting Force	7ton	Maximum permissible operating pressure	13.7 MPa
Serial No.:	201806001	Weight	430 kg
Maximum Log Capacity of Log Splitter	300mm(dia)x530mm(length)	Log Capacity of Saw unit	380mm(dia)x4500mm(length)
Maximum speed of conveyor	0.5 m/s		

CE

4Transport av maskiner

4.1 Transport och förvaring

Vid packning bör åtgärder vidtas för att skydda mot rost och stötar. Maskinen tål transport och förvaring vid en omgivningstemperatur på -25–55 °C.

Se till att maskinen inte utsätts för regn och att förpackningen inte skadas under transport och lagring.



- Var försiktig vid transport eller hantering av maskinen och låt arbetet utföras av kvalificerad personal som är särskilt utbildad för denna typ av arbete!

- Se till att ingen person eller föremål kläms av maskinen vid lastning eller lossning!



- Välj lämplig transportutrustning utifrån maskinens vikt. Se kapitel 3 för maskinens vikt.

Se till att transportutrustningens lyftkapacitet är tillräcklig för maskinens vikt.

4.2 Transport före uppäckning

Maskinen är som standard förpackad i en robust trälåda. Följande bild visar hur transportlådan kan transporteras.



Fig. 4-1 Transportskiss (före uppäckning)

4.3 Kontroll efter uppackning

När du öppnar förpackningslådan, var uppmärksam på följande punkter.

Om du har några frågor, kontakta oss direkt.

- 1) Om maskinen har skadats under transporten
- 2) Om övriga tillbehör och dokument är kompletta
- 3) Om produkten överensstämmer med avtalet
- 4) Om specifikationerna på maskinetiketten överensstämmer med avtalet

4.4 Med kran




- Maskinen eller dess enskilda delar får endast lyftas med hjälp av en godkänd lyftanordning med verifierad lyftkapacitet.

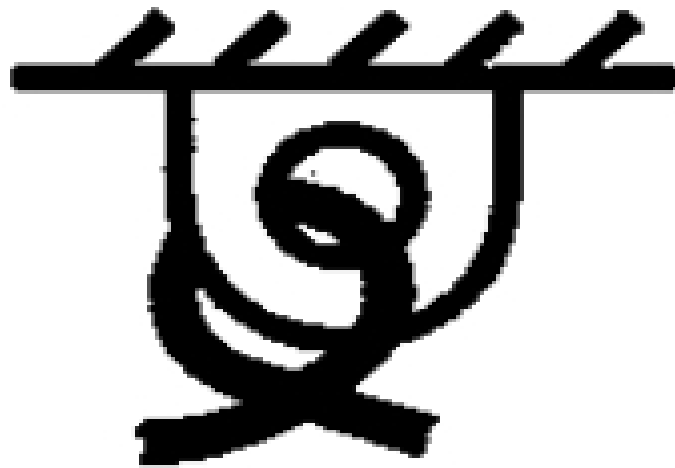
-Se till att ingen person eller något föremål kläms av maskinen!

-Använd lyftbälte med en kapacitet som överstiger maskinens vikt (430 kg).



Fig. 4-3 Transportskiss med kran (efter uppackning)

Om det är nödvändigt att transportera maskinen efter användning, vänligen  skydda rör och kablar först, töm sedan kylvätskan och föroreningar.



Vid transport av denna maskin över långa avstånd får den inte dras på vägen. Den måste placeras på lastbilen och transporteras efter att ha fästs på de platser som är markerade med fästpunkter.

5 Installation av maskiner

5.1 Ta ut processorn och alla delar ur transportlådan av stål.



5.2 Börja med att montera hjulaxeln. För att göra detta ska maskinens bakre del lyftas så att hjulen kan monteras. För in axeln genom processorn och se till att den är centrerad och dra åt bultarna för att hålla den säkert på plats.

Obs: Det är mycket viktigt att se till att monteringshålen är vända uppåt, eftersom de används för att fästa hjulskärmen på plats.



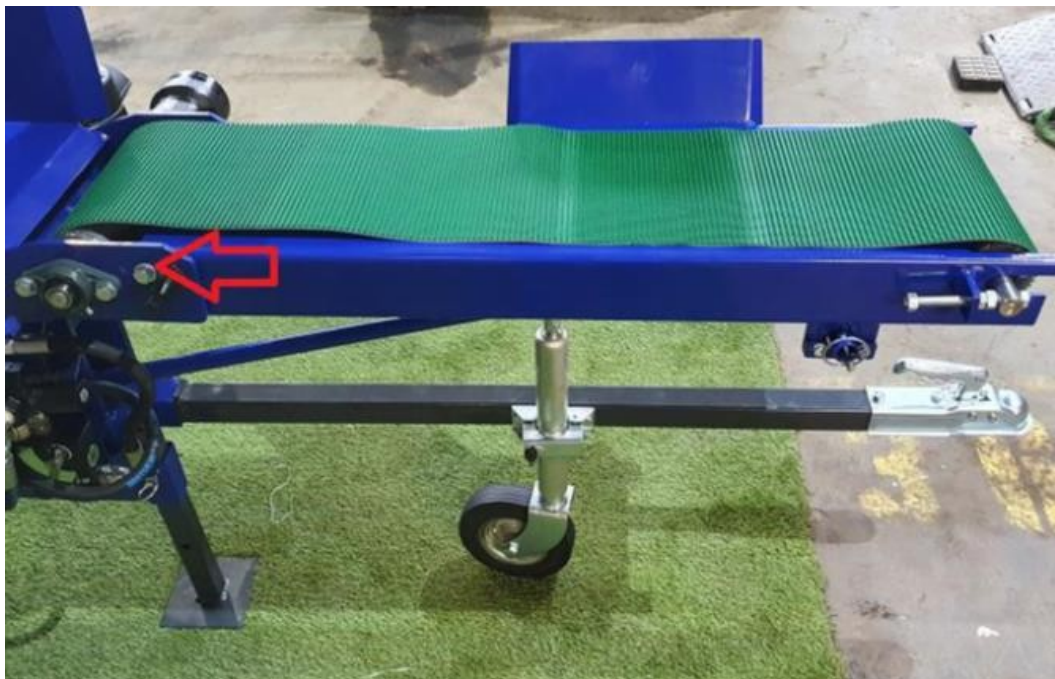
5.3 Smörj in hjulnavens insida och lagren rikligt med fett. För in det smorda lagret, brickan och muttern över axelspindeln och dra åt muttern. Splinten kan sättas in i hålet i axelns ände. Slutligen kan dammskyddet monteraras. Se bilderna nedan.



5.4. Montera fästet för att stödja maskinens balans, montera sedan släpvagnens dragstång och stödhjul. Monteringsordningen är följande: 1, 2, 3.



5.5. Fäst transportbandet, detta görs enklast vertikalt och viks sedan ned horisontellt



5.6. Montera stänkskärmarna och fäst dem på axeln med de två bultarna enligt bilden nedan.



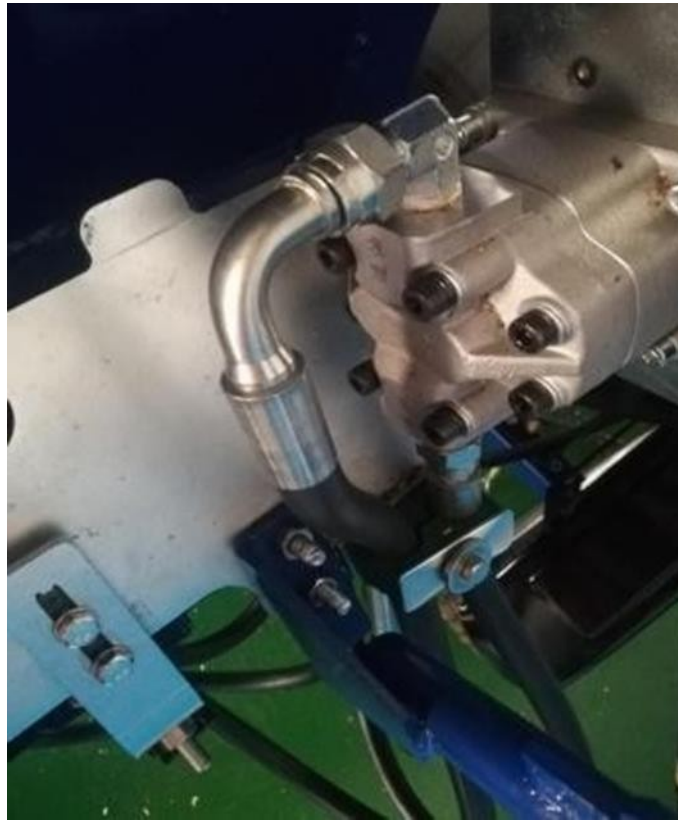
5.7. Anslut hydraulledningen "A" till kopplingen "A" på styrventilen och dra åt med en skiftnyckel.



5.8. Anslut hydraulikledningen "B" till kopplingen "B" på styrventilen och dra åt med en skiftnyckel.



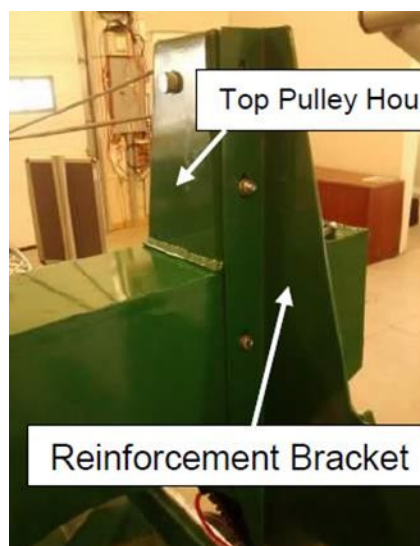
5.9. Montera hydraulledningen på motorsågssvärdet enligt bilderna nedan och dra åt med en skiftnyckel.



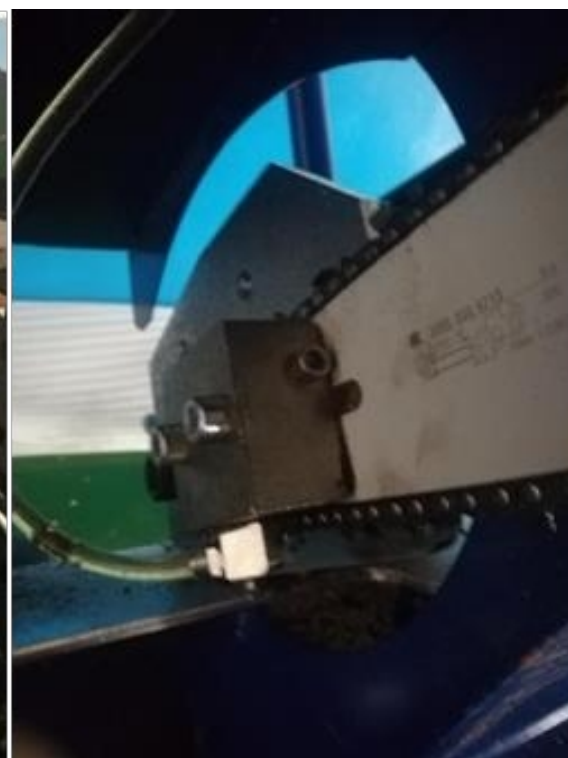
5.10. Montera skyddet för motorsågssvärdet och dra åt de 3 bultarna på de ställen som visas nedan.



5.11. Montera bakplattan, förstärkningsfästet och det övre remskivhuset på motorsågskyddsplåten med de medföljande bultarna och dra åt alla bultar



5.12. Ta bort skyddsfilm från kedjesvärdets skydd och placera oljetanken på plats. Dra åt muttern så att den sitter ordentligt fast. Anslut oljeledningen till utloppet på kedjesvärdet enligt bilden nedan till höger.



5.13. Montera kedjesågens draghandtag med hjälp av de tre bultarna som visas nedan. Se också till att kabeln som visas på bilden till höger sitter i det nedre hålet.



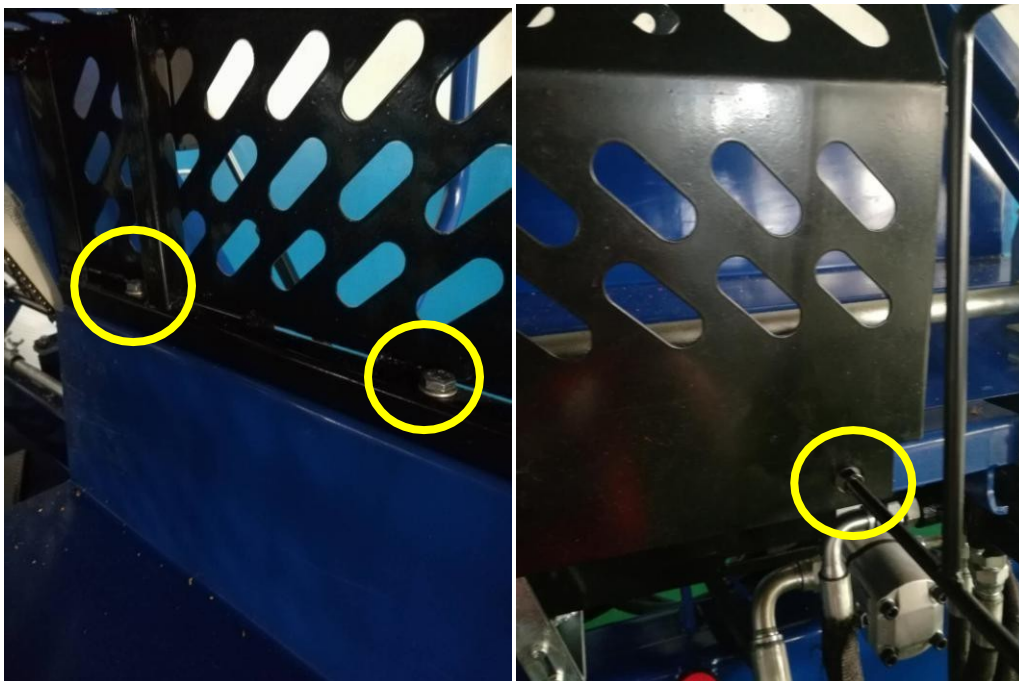
5.14. Fäst buffertfjädern. Denna fjäder används för att underlätta återföringen av kedjesågens handtag.



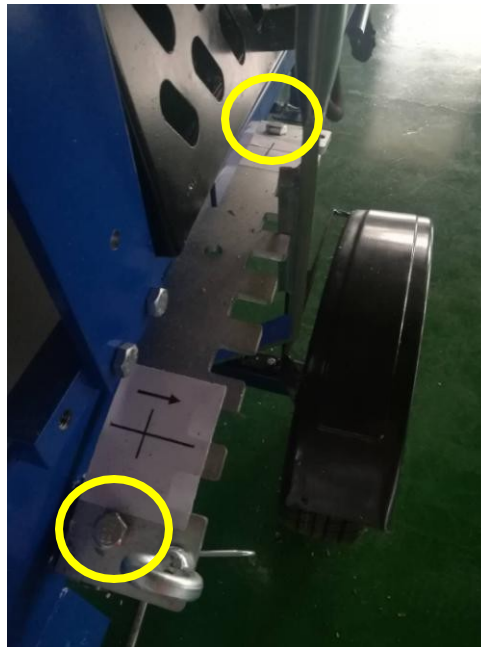
5.15. Montera det stora skyddet och kilplattan enligt bilden nedan så att plattan trycker ned ventilstemplet när det stora skyddet öppnas. En jämn övergångsrörelse rekommenderas. Det finns spår i båda riktningarna som möjliggör positionsjustering för att uppnå korrekt aktivering av ventilen.



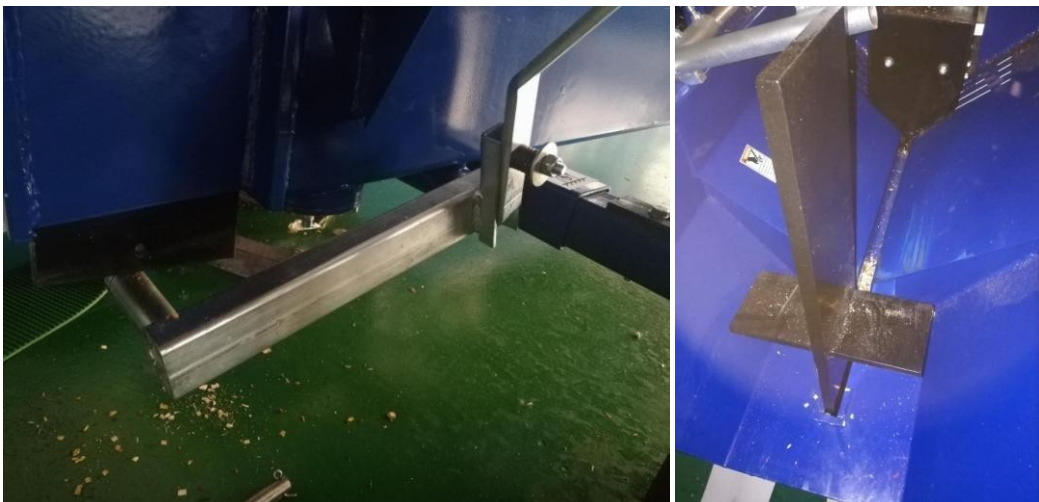
5.16. Montera skyddsbumren på plats och dra åt de tre bultarna enligt bilden nedan.



5.17. Montera den skårade plattan på processorn med de två medföljande muttrarna och bultarna. Denna platta används för att låsa handtaget på plats, vilket håller 2/4-vägsdelaren på önskad höjd. Vrid handtaget åt vänster med symbolpilen nedåt, så sänks kilhöjden; vrid handtaget åt höger med pilen uppåt, så höjs kilhöjden.



5.18. Montera 2/4-vägsfördelarens bottenstöd enligt bilden nedan. Handtaget kan också monteras vid detta tillfälle tillsammans med 2/4-vägsfördelaren.



5.19. Kedjan kan nu justeras för att säkerställa att spänningen är korrekt inställd. Rätt kedjespänning uppnås när kedjan kan dras bort från svärdet för hand 6,4 mm–12,7 mm. För att spänna eller lossa kedjan kan de två bultarna lossas med en 13 mm skiftnyckel. Därefter kan sexkantsbulten vridas medurs för att spänna eller moturs för att lossa kedjan. De två 13 mm-bultarna kan dras åt igen för att hålla svärdet på plats.

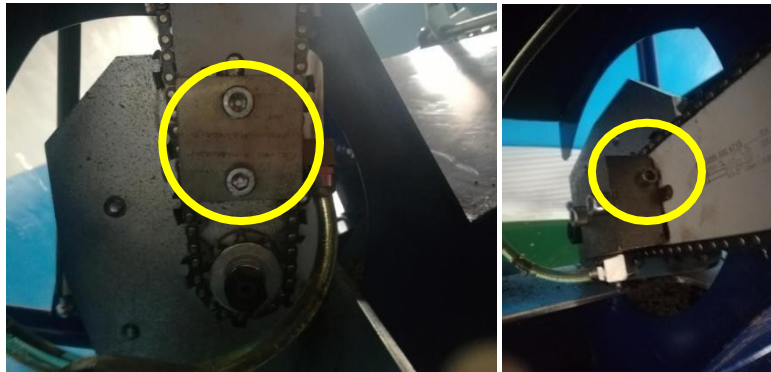


Bild efter att maskininstallationen är klar



Nu när vedklyven är monterad kan transportörsystemet packas upp ur kartongen och läggas ut, klart för montering och installation på vedklyven.

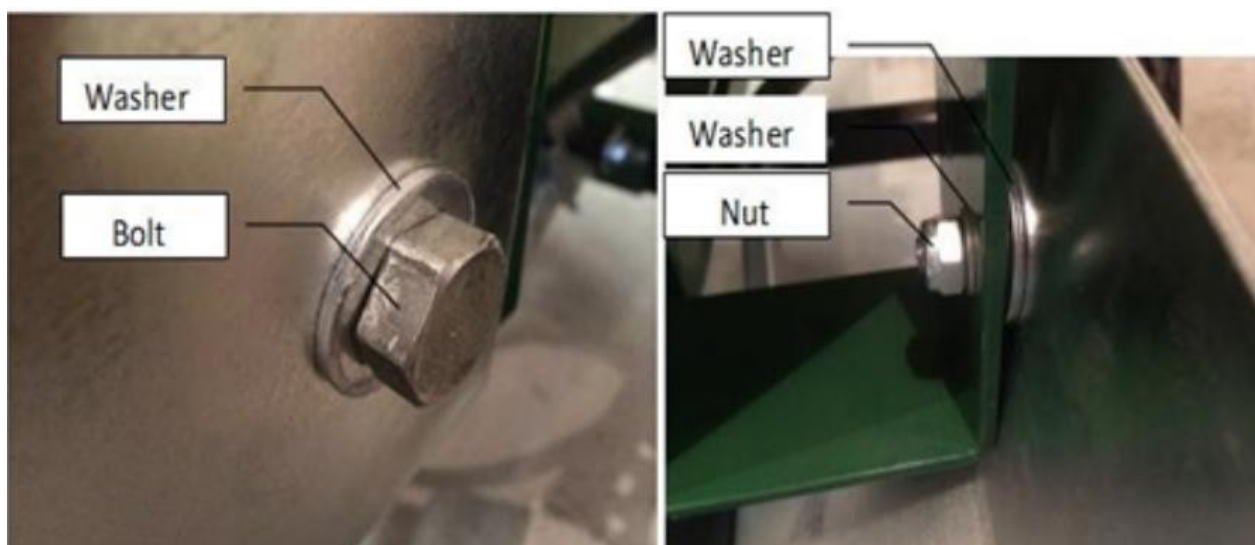
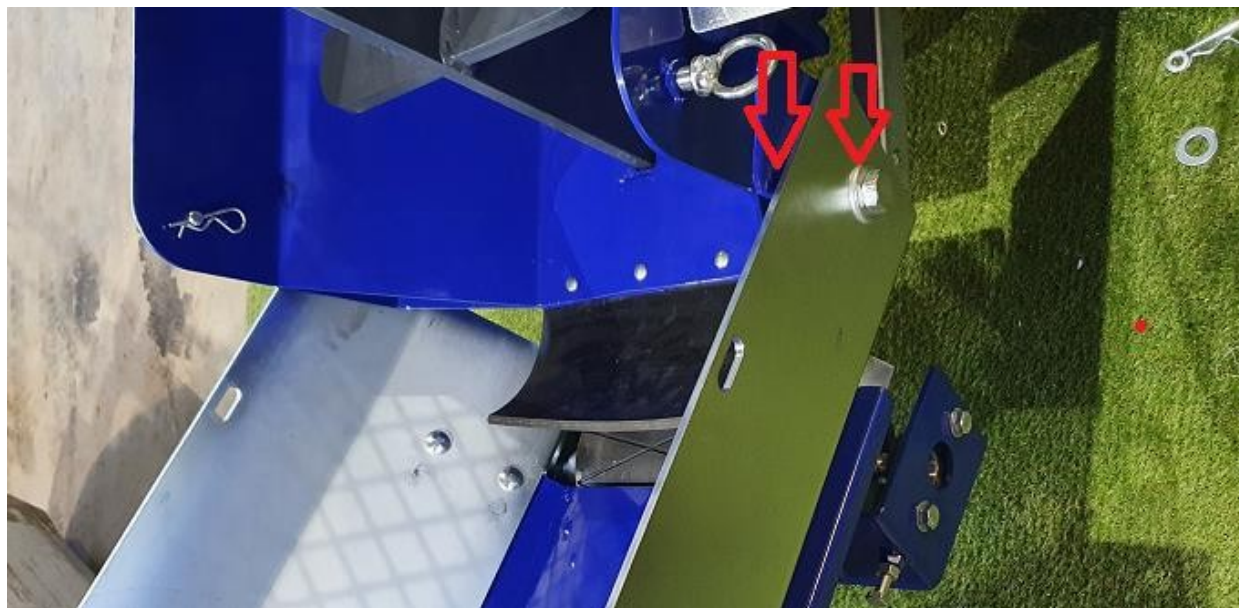
5.20. Montera rämnorna med bulten inifrån och ut enligt bilden.



5.21. Fäst den övre drivrullen på toppen av transportören



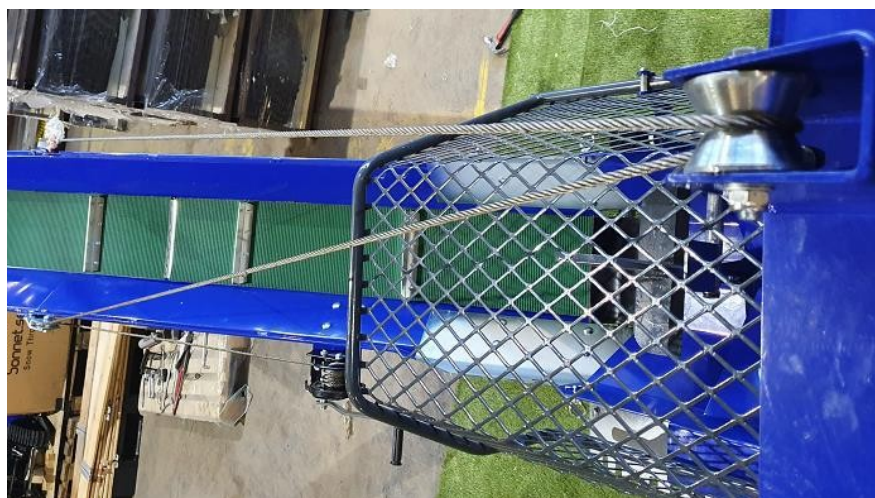
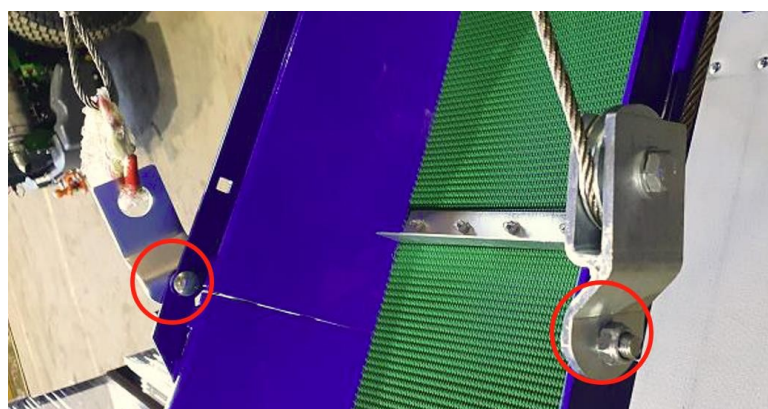
5.22. Anslut transportören till bearbetningsmaskinen, lyft den på plats, rikta in monteringshålen och fäst dem med skruvar.



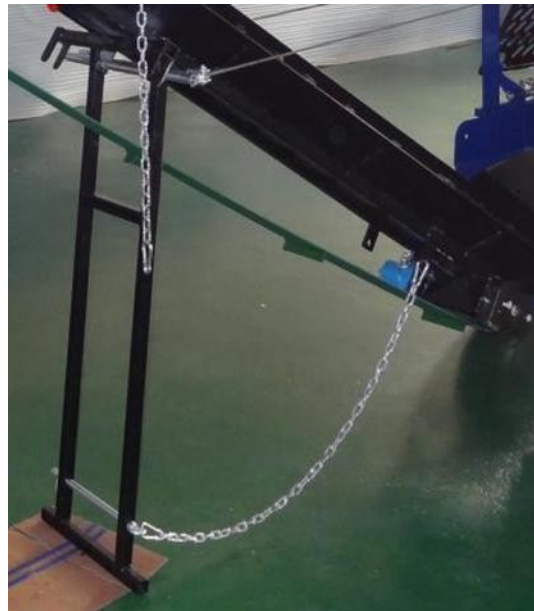
5.23. Sätt i transportbandet enligt följande med bultarna nedåt och fäst det



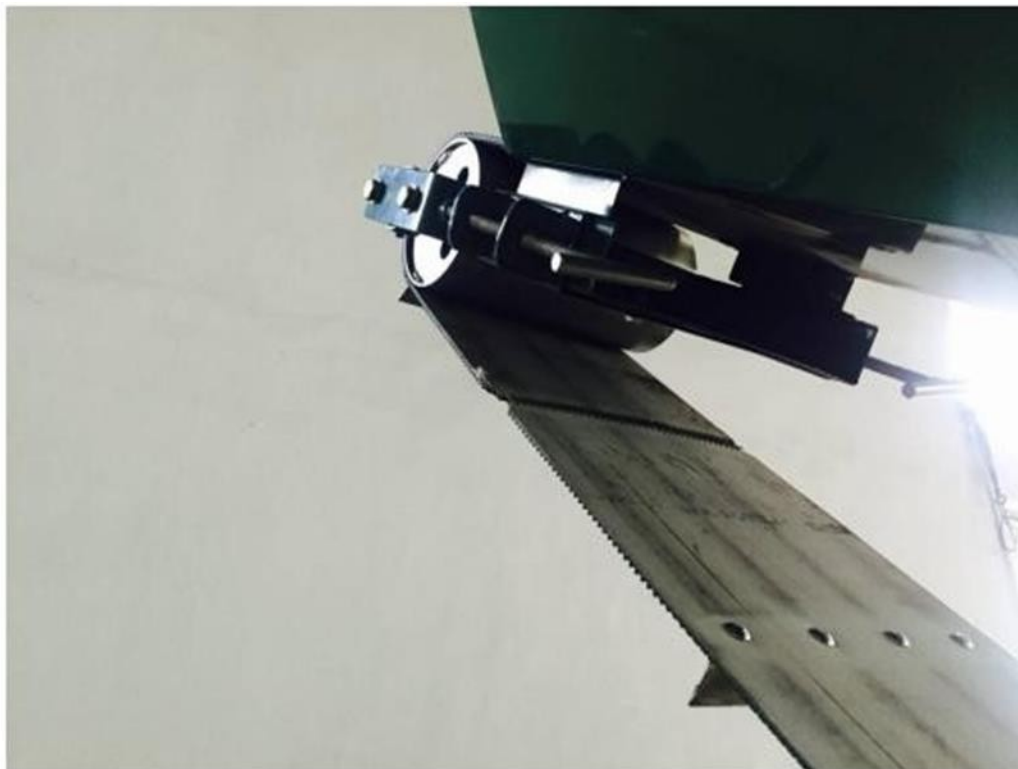
5.24. Montera vinschens vingeplatta, kabelhjul och krokar, och montera sedan manuella vinschar och kabelanslutningar



5.25. Lyft transportören, montera stödfötter och låskedjor.



5.26. Transportbandet kan nu spännas genom att vrida "T"-handtaget medurs tills bandet är spänt.



6 Drift

6.1 Förberedelser

Placera maskinen på en plan och stabil yta. Kontrollera alla oljenivåer och fyll på vid behov. Kontrollera att maskinen inte har några defekter. Tänk på att använda lämplig skyddsutrustning.

6.2 Drift

Justering av stocklängden

Stoppet för stocklängden justeras med två skruvar. Skruva loss dessa, flytta stoppet till önskad position och dra åt skruvarna för att justera stocklängden.

Klyvning av stocken

Placera stocken på inmatningsbordet och tryck den mot stoppet. Kontrollera att båda skyddsburarna är nedsänkta och klyv sedan stocken.

7 Underhåll

7.1 Underhåll

Rengör maskinen och se till att allt sågspån avlägsnas. Förvara maskinen inomhus om möjligt. Om maskinen förvaras utomhus måste den täckas med presenning eller skydd.

Var uppmärksam på värdet på oljefiltrets tryckmätare under användning. Oljan måste rengöras eller bytas ut om värdet når den röda linjen. Observera särskilt att det måste göras åtskillnad mellan vinterolja och sommarolja för hydraulolja.

7.2 Motorsågskedja

Kontrollera innan varje användning att det finns ingen skada eller liknande den motorsågen svärdet. Se se till att alltid arbeta med en vass kedja, eftersom detta gör arbetet mycket enklare.

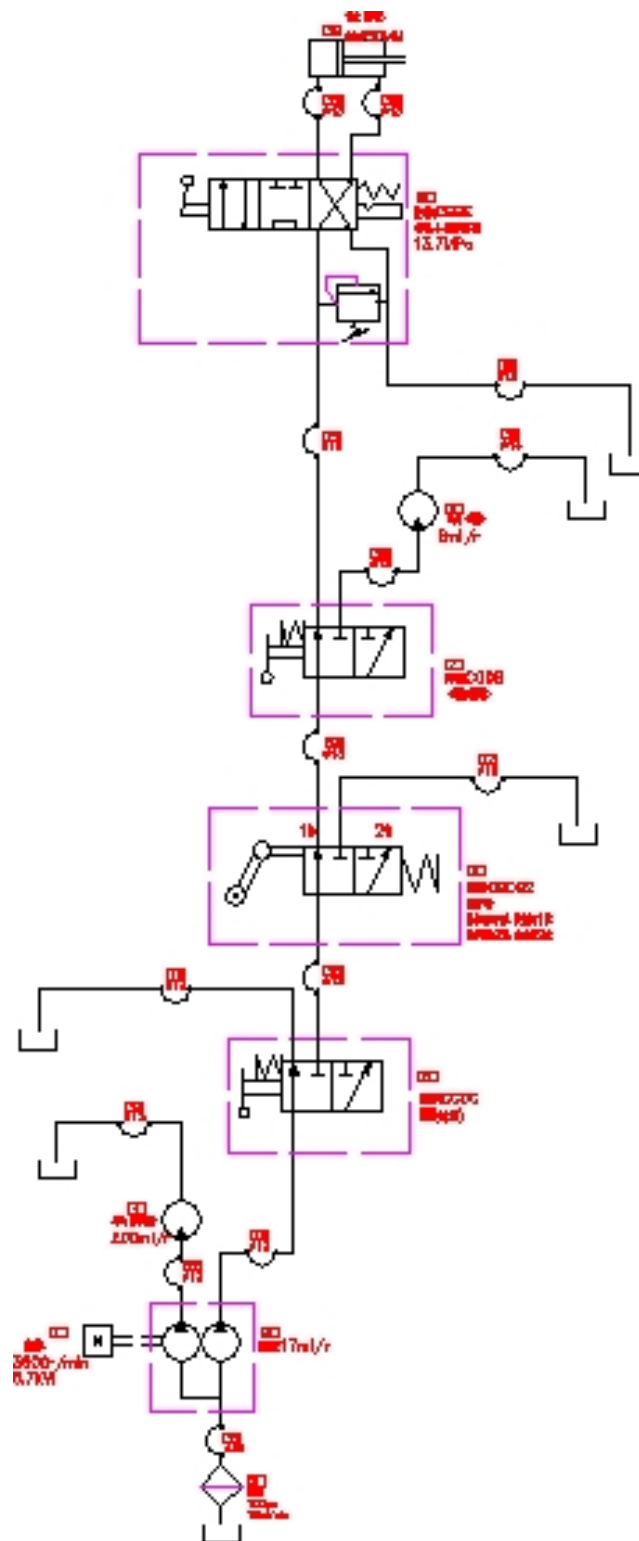
7.3 Justering av kedjan

Lossa de två bultarna på sågskenan (se sidan 19) och justera spännskruven. Dra åt skruven för att spänna kedjan och tvärtom. Dra sedan åt de två bultarna på sågskenan. Du bör kunna lyfta kedjan cirka 6,4 mm till 13 mm från svärdet. Tänk på att inte spänna kedjan för hårt.

8 Slitedelar

Namn	Monteringsläge	Antal	Typ
Koppling (98.99.100)	Ansluter motor och oljepump	1 st	Växellådsdel
Styrledning för hydraulcylinder	Anslutning av 105.CEBA-ventil till 76.motorbotten Svetsdel	1 st	Anslutning till transmissionsdel
Motorsågskedja (81)	76 Motorsockel, svetsad del	1 st	Sågstam
Sågkedja (82)	76 Motorsockel, svetsad del	1 st	Sågning av stock
Transportband (131)	transportband	1 st	transport av stock

9 Hydrauliska ritningar och komponentlista



Lista över hydraulkomponenter

Nr	Namn och specifikation	Antal
1	Motor 3600 r/min 6,7 kW	1
2	Oljefilter 100 µm 100 ml/min	1
3	Duplexpump 17 ml/r	1
4	Motor 200 ml/r	1
5	Vändventil CGDG	1
6	Vändventil CGDG2	1
7	Vändventil CGDG	1
8	Motor 8 ml/r	1
9	Vändventil CEBE 13,7 MPa	1
10	Oljecylinder – innerdiameter 80 mm	1
11	Hydraulrör ϕ 25*500 mm	1
12	Hydraulrör ϕ 13*2000 mm	1
13	Hydraulrör ϕ 13*1000 mm	1
14	Hydraulrör ϕ 13*700 mm	1
15	Hydraulrör ϕ 13*600 mm	1
16	Hydraulrör ϕ 13*1200 mm	1
17	Hydraulrör ϕ 13*700 mm	1
18	Hydraulrör ϕ 13*950 mm	1
19	Hydraulrör ϕ 13*1100 mm	1
20	Hydraulrör ϕ 13*1200 mm	1
21	Hydraulrör ϕ 13*600 mm	1
22	Hydraulrör ϕ 13*400 mm	1
23	Hydraulrör ϕ 13*600 mm	1
24	Hydraulrör ϕ 13*600 mm	1

10 Bilaga

10.1 Gratis service

Garantiperioden för maskinens konstruktionsdelar är två år och för hydrauliska tillbehör ett år.

10.2 Avgiftsbelagd service

- Skador uppkom av felaktig installation, drift, underhåll och förbjudna föremål enligt anvisningarna.
- Skador orsakade av reparationer eller modifieringar som utförts av dig själv utan tillstånd från detta företag.
- Skador orsakade av att reservdelar från andra tillverkare byts ut eller läggs till på denna maskin utan tillstånd
- Skador orsakade av brand eller naturkatastrofer.

HYMA Skog & Trädgård

Hantverksgatan 15

314 34 Hyltebruk

info@hyma.se